

5. Annexes

5.1 – Servitudes d'utilité publique

Vu pour être annexé à la délibération du conseil municipal arrêtant la révision du PLU



Franck SENAUD

Table des matières

LISTE DES SUP

FICHES DES SUP

RISQUES TECHNOLOGIQUES



LISTE DES SUP

Servitude	Description	Ref.juridiques	Gestionnaire
A5 Canalisations publiques d'eau et d'assainissement	Canalisation d'eau potable Combs-la-Ville - Lieusaint	Arrêté Préfectoral N°72.DAG.AD.Serv 056 du 6 novembre 1972	Société des eaux et de l'éclairage 65 avenue du Général Leclerc 77170 BRIE COMTE ROBERT 01 64 05 04 72
AS 1 Protection des eaux potables et minérales	Captage - Lugny	Arrêté préfectoral N° 84-DDA SERU-124 du 13 juin 1984	Agence Régionale de Santé IdF Centre Thiers Galliéni 49 51 avenue Thiers 77000 MELUN cedex 01 64 87 62 00
EL 7 Alignement des voies nationales départementales et communales	Départementale n 5E Traversée de Lieusaint	Délibération du 23 mai 1769	Conseil départemental de Seine-et-Marne 12 rue des Saint Pères 77000 MELUN 01 64 14 77 77
EL 11 Interdiction d'accès grevant les propriétés limitrophes des routes express et des déviations d'agglomération	Départementale n°306 - du rond-point de la Mare aux plantards à la limite avec Savigny N104 - La Francilienne A5 - Autoroute	Décret du 22 décembre 1981 Décret du 05 septembre 1975 Sans objet	Direction des Routes IDF (DiRIF) 15- -17 rue Olof Palme 94046 CRETEIL cedex 01 46 76 87 0
I1 SUP-1 Maîtrise de l'urbanisation autour des canalisations de transport de gaz, d'hydrocarbures et de produits chimiques et de certaines canalisations de distribution de gaz	Canalisations Ø 600, Ø 200, Ø 150, Ø 100, Ø 80 et installation annexe	Arrêté Préfectoral DCSE_SERV_36	Société GRTgaz 6 rue Raoul Nordling 92270 Bois Colombes
	Pipeline : Ø 305	Arrêté Préfectoral DCSE_SERV_36	Trapil 7 et 9 rue des Frères Morane 75738 PARIS CEDEX 15 01.55.76.80.00



	Pipeline : Ø 50	Arrêté Préfectoral DCSE_SERV_36	Total raffinage France 40 avenue Jean Jaurès 78440 GARGENVILLES 01.30.98.53.31
	Azoduc Ø20	Arrêté ministériel du 16 novembre 1994	SOGIF Air Liquide 507 av. Henri Poincaré 77555 MOISSY-CRAMAYEL 01.64.13.47.30
<p>I3 (ex I1) Etablissement des canalisations de transport de gaz , d’hydrocarbures et de produits chimiques</p>	TRAPIL Pipeline - Ø 305 - PMS 72,4 bar Nangis - Grigny	Décret du 9 juillet 1966	Trapil 7 et 9 rue des Frères Morane 75738 PARIS CEDEX 15 01.55.76.80.00
	TOTAL Pipeline - Ø 508 - PMS 69,2 bar Le Havre - Nangi	Décret du 17 février 1966	Total raffinage France 40 avenue Jean Jaurès 78440 GARGENVILLES 01.30.98.53.31
	Canalisation : Ø 200 - PMS 67,7 bar Lieusaint Canalisation : Ø 600 - PMS 67,7 bar Beynes - Evry-Grégy- sur Yerres	Conventions amiables et Arrêté Préfectoral du 12/06/1980	Groupe Gazier Région IDF 14 rue Pelloutier – Croissy Beaubourg 77437 Marne La Vallée Cedex 02 01 64 73 69 40
	Canalisation : Ø 150 - PMS 64 bar Moissy-Cramayel – Le Coudray Monceau	Arrêté ministériel du 16 novembre 1994	SOGIF Air Liquide 507 av. Henri Poincaré 77555 MOISSY-CRAMAYEL 01.64.13.47.30
<p>I4 Etablissement des canalisations électriques aériennes</p> <p>Etablissement des canalisations électriques souterraines</p>	Lignes : 2 X 63 kV - Epinay- Lesurcq I et II 2 X 63 kV - Lesurcq - Lieusaint I et II	Conventions amiables	Réseau d e Transport d’électricité TENP -GET-EST Section relation tiers 66 avenue Anatole France 94781 VITRY SUR SEINE 01 45 73 36 46
<p>INT1 Voisinage des cimetières</p>	Cimetière	Néant	Commune de Lieusaint 50 rue de Paris CS 50333 77567 LIEUSAINC cedex 01 64 13 55 55



<p>PM3 Salubrité et sécurité publiques</p>	<p>P.P.R.T. SOGIF</p>	<p>Arrêté préfectoral 10 DCSE IC 248 du 14 décembre 2010</p>	<p>DRIEE 10 rue Crillon 75194 PARIS Cedex 04 01 71 28 45 00</p>
<p>PT3 Réseaux de télécommunication téléphonique télégraphiques</p>	<p>Câble n° 150 – 06 Câble n° 461 – 06 Câble n° 384 – 1 Câble n° 460 - 02</p>	<p>Conventions amiables</p>	<p>France Telecom - Orange Unité Pilotage réseau Ile de France 42 avenue de la Marne 92120 MONTROUGE 01.42.31.36.13</p>
	<p>Câble n° 301 - 01</p>	<p>Arrêté Préfectoral du 10 février 1967</p>	
<p>T1 Voies ferrées</p>	<p>TGV - Paris Sud-Est Ligne de Paris-Lyon à Marseille St Charles</p>	<p>Sans objet</p>	<p>SNCF –Direction immobilière Ile-de-France Pôle Développement et Planification –Urbanisme 10,rue Camille Moke CS 20012 93212 La Plaine Saint Denis</p>
<p>T7 Aéronautique à l'extérieur des zones de dégagement concernant des installations particulières</p>	<p>Portant sur les obstacles de grande hauteur et affectant la totalité du territoire communal</p>	<p>Arrêté du 25 juillet 1990</p>	<p>Ministère en charge de l'Aviation civile-DGAC-SNIA Ministère en charge de la Défense</p>



FICHES DES SUP



Numérisation des servitudes d'utilité publique

SERVITUDES DE TYPE A5

SERVITUDES POUR L'ÉTABLISSEMENT DE CANALISATIONS PUBLIQUES D'EAU OU D'ASSAINISSEMENT

Servitudes reportées en annexe des PLU et des cartes communales en application des articles R. 151-51 et R. 161-8 du code de l'urbanisme et figurant en annexe au Livre 1er dans les rubriques :

II – Servitudes relatives à l'utilisation de certaines ressources et équipements

C – Canalisations

b) Eaux et assainissement

1 Fondements juridiques

Avertissement : L'établissement des canalisations publiques d'eau ou d'assainissement a souvent fait l'objet d'un accord amiable avec les propriétaires des parcelles concernées et donné lieu à l'établissement de servitudes conventionnelles. Ces servitudes ne sont pas des servitudes d'utilité publique et ne doivent pas être téléversées sur le Géoportail de l'urbanisme. Seules les SUP établies selon les modalités définies dans la présente fiche devront être téléversées sur le GPU.

1.1 Définition

Il est institué au profit des collectivités publiques, des établissements publics ou des concessionnaires de services publics qui entreprennent des travaux d'établissement de canalisations d'eau potable ou d'évacuation d'eaux usées ou pluviales une servitude leur conférant le droit d'établir à demeure des canalisations souterraines dans les terrains privés non bâtis, excepté les cours et jardins attenants aux habitations.

La servitude donne à son bénéficiaire le droit :

- d'enfourer dans une bande de terrain dont la largeur est fixée par le préfet, mais qui ne pourra dépasser trois mètres, une ou plusieurs canalisations, une hauteur minimum de 0,60 mètre étant respectée entre la génératrice supérieure des canalisations et le niveau du sol après les travaux ;
- d'essarter, dans la bande de terrain prévue ci-dessus et, le cas échéant, dans une bande plus large déterminée par l'arrêté préfectoral, les arbres susceptibles de nuire à l'établissement et à l'entretien de la canalisation ;
- d'accéder au terrain dans lequel la conduite est enfouie, les agents chargés du contrôle bénéficiant du même droit d'accès ;
- d'effectuer tous travaux d'entretien et de réparation.

Les propriétaires et leurs ayants droit doivent s'abstenir de tout fait de nature à nuire au bon fonctionnement, à l'entretien et à la conservation de l'ouvrage.

L'établissement de cette servitude ouvre droit à indemnité dont les contestations sont jugées comme en matière d'expropriation pour cause d'utilité publique.

Si le refus d'une demande de permis de construire a pour motif l'exercice du droit de servitude dans la parcelle considérée, son propriétaire peut requérir l'acquisition totale de la parcelle par le maître de l'ouvrage, soit à l'amiable, soit par voie d'expropriation. Si le permis de construire est accordé sous réserve d'un déplacement des canalisations, les frais de ce déplacement sont à la charge du bénéficiaire de la servitude.

1.2 Références législatives et réglementaires

Anciens textes :

Loi n° 62-904 du 4 août 1962 instituant une servitude sur les fonds privés pour la pose des canalisations publiques d'eau ou d'assainissement

Décret n° 64-153 du 15 février 1964 relatif à l'application de la loi n° 62-904 du 4 août 1962 instituant une servitude sur les fonds privés pour la pose des canalisations publiques d'eau ou d'assainissement

Textes en vigueur :

Articles L. 152-1, L. 152-2, L. 152-13 et R. 152-1 à R. 152-15 du code rural et de la pêche maritime

1.3 Décision

Arrêté préfectoral.

1.4 Restrictions de diffusion

Aucune restriction de diffusion pour cette catégorie de servitude.
La SUP peut être diffusée, visible et téléchargeable dans la totalité de ses détails.

2 Processus de numérisation

2.1 Responsable de la numérisation et de la publication

2.1.1 Précisions concernant le rôle des administrateurs locaux et des autorités compétentes

Les administrateurs locaux et les autorités compétentes jouent des rôles différents en matière de numérisation et de publication des SUP dans le portail national de l'urbanisme (<http://www.geoinformations.developpement-durable.gouv.fr/presentation-des-roles-et-responsabilites-r1072.html>).

Il existe plusieurs possibilités d'organisation variant selon que la catégorie de SUP relève de la compétence de l'Etat, de collectivités publiques ou d'opérateurs nationaux ou locaux :

http://www.geoinformations.developpement-durable.gouv.fr/fichier/pdf/organisation_sup_cle1c4755-1.pdf?arg=177835277&cle=1076c598d70e410cc53a94b4e666b09f1882d6b5&file=pdf%2Forganisation_sup_cle1c4755-1.pdf

◇ Administrateur local

L'administrateur local après avoir vérifié que la personne qui sollicite des droits de publication sur le portail national de l'urbanisme est bien gestionnaire de la catégorie de SUP, crée le compte de l'autorité compétente et lui donne les droits sur le territoire relevant de sa compétence (commune, département, région, etc.).

◇ Autorité compétente

L'autorité compétente est responsable de la numérisation et de la publication des SUP sur le portail national de l'urbanisme. Elle peut, si elle le souhaite, confier la mission de numérisation à un prestataire privé ou à un autre service de l'État. Dans cette hypothèse, la publication restera de sa responsabilité.

◇ Prestataire

Le prestataire peut tester la conformité du dossier numérique avec le standard CNIG. S'il est désigné par l'autorité compétente délégataire, il téléverse le dossier numérique dans le GPU.

2.1.2 Administrateurs locaux et autorités compétentes

L'administrateur local pour cette SUP est soit :

- la DREAL du siège du concessionnaire ou de l'établissement public concerné.
- la DDT(M) quand le gestionnaire de la servitude est une collectivité locale infra départementale.

Les autorités compétentes sont les collectivités publiques ou leurs concessionnaires et les établissements publics. L'autorité compétente peut déléguer la réalisation de la numérisation.

2.2 Où trouver les documents de base

Recueil des actes administratifs de la préfecture

Annexes des PLU et des cartes communales

2.3 Principes de numérisation

Application du standard CNIG SUP (Conseil national de l'information géolocalisée).

La dernière version du standard CNIG SUP est consultable et téléchargeable ici : <http://cnig.gouv.fr/ressources-dematerialisation-documents-d-urbanisme-a2732.html>

Création d'une fiche de métadonnées respectant les dernières consignes de saisie des métadonnées SUP via le [générateur de métadonnées en ligne sur le GPU](#).

2.4 Numérisation de l'acte

L'acte instaurant la servitude doit avoir pour fondement les articles du code cités au paragraphe 1.2. Il peut exister d'autres servitudes créées par le code rural et de la pêche maritime pour faciliter l'accès aux terrains concernés par des canalisations mais qui ne sont pas des servitudes d'utilité publique.

Archivage : copie de l'arrêté préfectoral en entier (annexes, plans d'origine)

Téléversement dans le GPU, simplement copie de l'arrêté préfectoral (sans les annexes)

2.5 Référentiels géographiques et niveau de précision

Référentiels : De préférence, BD Parcellaire

Précision : 1/250 à 1/5000

2.6 Numérisation du générateur et de l'assiette

Le générateur

La canalisation publique d'eau ou d'assainissement pour laquelle une servitude d'utilité publique a été instituée, conformément aux modalités définies dans la présente fiche, est le générateur.

Aussi, dans le cas où la canalisation fait l'objet de servitudes conventionnelles et de servitudes d'utilité publique, seules les portions de canalisation pour lesquelles une servitude d'utilité publique a été instituée devront être numérisées.

Le générateur est de type linéaire. Sa représentation est un objet de type polyligne.

L'assiette

La bande de terrain dont la largeur est de 3 mètres (ou supérieure si l'arrêté le précise) est l'assiette.

L'assiette est de type surfacique. Sa représentation est un objet polygone.

3 Référent métier

Ministère de la transition écologique et de la cohésion des territoires
Direction générale de l'aménagement, du logement et de la nature
Direction de l'Eau et de la Biodiversité
Tour Sequoia
92055 La Défense CEDEX

Annexe

Procédure d'instauration de la servitude

À défaut d'accord amiable avec les propriétaires, la servitude est instaurée dans les conditions et selon les étapes suivantes :

1. Demande d'instauration de la servitude par la personne morale de droit public maître de l'ouvrage ou son concessionnaire, adressée au préfet. La demande comprend :

- une note donnant toutes précisions utiles sur l'objet des travaux et sur leur caractère technique ;
- le plan des ouvrages prévus ;
- le plan parcellaire des terrains sur lesquels l'établissement de la servitude est envisagé. Ce plan indique le tracé des canalisations à établir, la profondeur minimum à laquelle les canalisations seront posées, la largeur des bandes de terrain où seront enfouies les canalisations et essartés les arbres susceptibles de nuire à l'établissement et à l'entretien de la canalisation ainsi que tous les autres éléments de la servitude ;
- la liste par commune des propriétaires des parcelles concernées ;
- l'étude d'impact, le cas échéant.

2. Consultation des services intéressés et notamment du directeur départemental des territoires chargés du contrôle ;

3. Enquête publique dans les formes prévues par les articles R. 152-5 à R. 152-9 du code rural et de la pêche maritime.

Lorsque les travaux font l'objet d'une déclaration d'utilité publique et que le demandeur est en mesure, avant celle-ci, de déterminer les parcelles qui seront grevées par la servitude et de fournir le tracé précis des canalisations à établir, l'enquête peut être menée en même temps que l'enquête parcellaire avec laquelle elle peut être confondue.

4. Notification individuelle du dépôt du dossier est faite par le demandeur aux propriétaires intéressés, dans les formes et suivant les conditions prévues aux articles R. 131-6 et R. 131-7 du code de l'expropriation pour cause d'utilité publique ; cette notification comporte la mention du montant de l'indemnité proposée en réparation du préjudice causé par l'établissement de la servitude et toutes les sujétions pouvant en découler ;

5. Établissement de la servitude par arrêté préfectoral.

6. Notification de l'arrêté préfectoral au demandeur et au directeur départemental des territoires.

7. Notification de l'arrêté préfectoral à chaque propriétaire, à la diligence du demandeur, par lettre recommandée avec demande d'avis de réception. Au cas où un propriétaire intéressé ne pourrait être atteint, la notification est faite au fermier, locataire, gardien ou régisseur de la propriété ou, à défaut, au maire de la commune où se trouve celle-ci.

8. Affichage de l'arrêté préfectoral à la mairie de chaque commune intéressée.

9. Annexion au plan local d'urbanisme.

SERVITUDES DE TYPE AS1

SERVITUDES RESULTANT DE L'INSTAURATION DE PERIMETRES DE PROTECTION AUTOUR DES CAPTAGES D'EAUX DESTINEES A L'ALIMENTATION EN EAU POTABLE ET DES SOURCES D'EAUX MINÉRALES NATURELLES

Servitudes reportées en annexe des PLU et des cartes communales en application des articles R. 151-51 et R. 161-8 du code de l'urbanisme et figurant en annexe au Livre 1er dans les rubriques :

- I – Servitudes relatives à la conservation du patrimoine
- B – Patrimoine naturel
- c) Eaux

1 Fondements juridiques

1.1 Définition

Il convient de distinguer deux catégories de servitudes d'utilité publique (SUP) :

- les SUP résultant de l'instauration de périmètres de protection autour des points de prélèvement d'eau destinée à l'alimentation en eau potable des collectivités humaines ;
- les SUP résultant de l'instauration de périmètres de protection autour des sources d'eaux minérales naturelles déclarées d'intérêt public.

1.1.1 SUP résultant de l'instauration de périmètres de protection autour de captages d'eaux destinées à l'alimentation en eau potable

En application des articles L. 1321-2 et R. 1321-13 du code de la santé publique, l'arrêté préfectoral portant déclaration d'utilité publique des travaux de prélèvement d'eau destinée à l'alimentation des collectivités humaines détermine autour du point de prélèvement des périmètres de protection en vue d'assurer la protection de la qualité de cette eau, qu'il s'agisse de captages d'eaux souterraines ou d'eaux superficielles (cours d'eau, lacs, retenues...), nouveaux ou déjà existants. Ces périmètres peuvent également concerner des ouvrages d'adduction à écoulement libre et des réservoirs enterrés.

Il existe **3 types de périmètres de protection** :

- **le périmètre de protection immédiate (PPI)** dont les terrains sont à acquérir en pleine propriété par le bénéficiaire de la déclaration d'utilité publique (DUP) et à l'intérieur duquel « *tous les travaux, installations, activités, dépôts, ouvrages, aménagement ou occupation des*

sols sont interdits en dehors de ceux qui sont explicitement autorisés par l'acte déclaratif d'utilité publique » (article R. 1321-13 du code de la santé publique). Les terrains situés dans ce périmètre sont clôturés sauf dérogation prévue dans l'acte déclaratif d'utilité publique (Circulaire du 24 juillet 1990 relative à la mise en place des périmètres de protection des points de prélèvement d'eau destinée à la consommation humaine) et sont régulièrement entretenus. Le PPI peut porter sur des terrains disjoints.

- **le périmètre de protection rapprochée (PPR)** à l'intérieur duquel « *sont interdits les travaux, installations, activités, dépôts, ouvrages, aménagement ou occupation des sols susceptibles d'entraîner une pollution de nature à rendre l'eau impropre à la consommation humaine. Les autres travaux, installations, activités, dépôts, ouvrages, aménagement ou occupation des sols peuvent faire l'objet de prescriptions, et sont soumis à une surveillance particulière, prévues dans l'acte déclaratif d'utilité publique* » (article R. 1321-13 du code de la santé publique)
- **le périmètre de protection éloignée (PPE)** à l'intérieur duquel « *peuvent être réglementés les travaux, installations, activités, dépôts, ouvrages, aménagement ou occupation des sols qui, compte tenu de la nature des terrains, présentent un danger de pollution pour les eaux prélevées ou transportées, du fait de la nature et de la quantité de produits polluants* » qui leur sont liés ou de l'étendue des surfaces que ceux-ci occupent (article R. 1321-13 du code de la santé publique). Le PPE a un caractère facultatif.

1.1.2 SUP résultant de l'instauration de périmètres de protection autour de sources d'eaux minérales naturelles

En application de l'article L. 1322-3 du code de la santé publique, une source d'eau minérale naturelle peut être déclarée d'intérêt public. Dans ce cas, un périmètre de protection pouvant porter sur des terrains disjoints lui est assigné. A l'intérieur de ce périmètre, peuvent être interdits ou réglementés toutes activités, dépôts ou installations de nature à nuire directement ou indirectement à la qualité des eaux.

Les articles L. 1322-4, L. 1322-5, L. 1322-8 et L. 1322-10 du code de la santé publique précisent que dans ce périmètre :

- aucun sondage, aucun travail souterrain ne peuvent être pratiqués sans autorisation préalable du représentant de l'État dans le département ;
- il peut être imposé aux propriétaires de déclarer, au moins un mois à l'avance, les fouilles, tranchées pour extraction de matériaux ou tout autre objet, fondations de maisons, caves ou autres travaux à ciel ouvert ;
- les autres activités, dépôts ou installations de nature à nuire directement ou indirectement à la qualité des eaux peuvent également être soumis à autorisation ou à déclaration par l'arrêté préfectoral instituant le périmètre de protection ;
- les travaux, activités, dépôts ou installations mentionnés à l'article L. 1322-4 et entrepris, soit en vertu d'une autorisation régulière, soit après une déclaration préalable, peuvent, sur la demande du propriétaire de la source, être interdits par le représentant de l'État dans le département, si leur résultat constaté est d'altérer ou de diminuer la source ;
- le propriétaire de la source a le droit de faire dans le terrain d'autrui, à l'exception des maisons d'habitation et des cours attenantes, tous les travaux de captage et d'aménagement nécessaires pour la conservation, la conduite et la distribution de cette source, lorsque ces travaux ont été autorisés par le représentant de l'Etat dans le département qui en fixe la durée.

Par ailleurs, conformément à l'article R. 1322-16 du code de la santé publique, l'arrêté d'autorisation d'exploiter une source d'eau minérale naturelle détermine un périmètre sanitaire d'urgence. Pour chaque urgence, le propriétaire doit disposer de la pleine propriété ou acquérir des servitudes garantissant sa protection contre les pollutions ponctuelles ou accidentelles. Les terrains compris dans ce périmètre sont clôturés.

1.2 Références législatives et réglementaires

1.2.1 Périmètres de protection des captages d'eaux destinées à l'alimentation en eau potable

Anciens textes :

Loi n° 64-1245 du 16 décembre 1964 relative au régime et à la répartition des eaux et à la lutte contre leur pollution, instituant plusieurs périmètres de protection

Code rural ancien

Article 113

Code de la santé publique

Articles 19 et 20

Décrets et arrêtés

- Décret n°61-859 du 1 août 1961 portant règlement d'administration publique pour l'application du chapitre 3 du titre 1 du livre 1 du code de la santé publique relatif aux eaux potables
- Décret 89-3 du 3 janvier 1989 relatif aux eaux destinées à la consommation humaine à l'exclusion des eaux minérales naturelles
- Décret n°2001-1220 du 20 décembre 2001 relatif aux eaux destinées à la consommation humaine, à l'exclusion des eaux minérales naturelles
- Arrêté du 10 juillet 1989 relatif à la définition des procédures administratives fixées par les articles 4, 5, 15, 16 et 17 du décret n° 89-3 du 3 janvier 1989 concernant les eaux destinées à la consommation humaine, à l'exclusion des eaux minérales
- Arrêté du 24 mars 1998 relatif à la constitution des dossiers mentionnés aux articles 4, 5, 20 et 22 du décret n° 89-3 du 3 janvier 1989 modifié concernant les eaux destinées à la consommation humaine, à l'exclusion des eaux minérales
- Arrêté du 26 juillet 2002 relatif à la constitution des dossiers mentionnés aux articles 5, 10, 28 et 44 du décret n° 2001-1220 du 20 décembre 2001 concernant les eaux destinées à la consommation humaine, à l'exclusion des eaux minérales naturelles

Textes en vigueur :

Code de l'environnement :

Article L. 215-13

Code de la santé publique :

- Articles L. 1321-2, L. 1321-2-1 et L.1321-2-2
- Articles R. 1321-6 à R.1321-14

Arrêtés et circulaires :

- Arrêté du 6 août 2020 relatif aux modalités d'instauration d'un simple périmètre de protection immédiate pour les captages d'eau destinée à la consommation humaine pris en application des dispositions de l'article L. 1321-2 du code de la santé publique
- Circulaire du 24 juillet 1990 relative à la mise en place des périmètres de protection des points de prélèvement d'eau destinée à la consommation humaine

1.2.2 Périmètres de protection des sources d'eaux minérales naturelles

Anciens textes :

- Ordonnance royale du 18 juin 1823 relative au règlement sur la police des eaux minérales
- Loi du 14 juillet 1856 relative à la déclaration d'intérêt public et au périmètre de protection des sources
- Décret d'application du 8 septembre 1856, modifié par décrets des 2 décembre 1908 et 30 avril 1930

Textes en vigueur :

Code de la santé publique :

- Articles L. 1322-3 à L. 1322-13
- Articles R. 1322-16 à R. 1322-27

Arrêtés et circulaires :

- Arrêté du 26 février 2007 relatif à la constitution des dossiers de demande de déclaration d'intérêt public d'une source d'eau minérale naturelle, d'assignation d'un périmètre de protection et de travaux dans le périmètre de protection
- Circulaire DGS/EA4/2008/30 du 31 janvier 2008 relative à la sécurité sanitaire des eaux minérales naturelles (annexe III)

1.3 Décision

- Concernant les périmètres de protection des captages d'eaux destinées à l'alimentation en eau potable : arrêté préfectoral
- Concernant les périmètres sanitaires d'urgence des captages d'eaux minérales naturelles : arrêté préfectoral
- Concernant les périmètres de protection des captages d'eaux minérales naturelles assignés aux sources d'eaux minérales naturelles déclarées d'intérêt public : décret en Conseil d'Etat (pour les périmètres de protection institués avant le 7/12/2020) ou arrêté préfectoral (pour les périmètres de protection institués depuis le 7/12/2020).

1.4 Restrictions de diffusion

Cette catégorie de servitude fait l'objet de restrictions afin de ne pas porter atteinte à la défense nationale et à la sécurité publique.

Ne font pas l'objet d'une publication sur le Géoportail de l'urbanisme (GPU), les géométries des générateurs portant sur :

- les captages

- les périmètres sanitaires d'urgence des sources d'eaux minérales naturelles
- les périmètres de protection immédiate.

La publication sur le GPU concerne :

- les périmètres de protection éloignée,
- les périmètres de protection rapprochée

A noter qu'à ce jour, les SUP dont les générateurs sont situés sur des terrains militaires ne sont pas publiés sur le GPU.

Les SUP ne sont pas téléchargeables et n'ont pas de restriction de visualisation.

2 Processus de numérisation

2.1 Responsable de la numérisation et de la publication

2.1.1 Précisions concernant le rôle des administrateurs locaux et des autorités compétentes

Les administrateurs locaux et les autorités compétentes jouent des rôles différents en matière de numérisation et de publication des SUP dans le portail national de l'urbanisme (<http://www.geoinformations.developpement-durable.gouv.fr/presentation-des-roles-et-responsabilites-r1072.html>).

Il existe plusieurs possibilités d'organisation variant selon que la catégorie de SUP relève de la compétence de l'Etat, de collectivités publiques ou d'opérateurs nationaux ou locaux : http://www.geoinformations.developpement-durable.gouv.fr/fichier/pdf/organisation_sup_cle1c4755-1.pdf?arg=177835277&cle=1076c598d70e410cc53a94b4e666b09f1882d6b5&file=pdf%2Forganisation_sup_cle1c4755-1.pdf

◇ Administrateur local

L'administrateur local après avoir vérifié que la personne qui sollicite des droits de publication sur le portail national de l'urbanisme est bien gestionnaire de la catégorie de SUP, crée le compte de l'autorité compétente et lui donne les droits sur le territoire relevant de sa compétence (commune, département, région, etc.).

◇ Autorité compétente

L'autorité compétente est responsable de la numérisation et de la publication des SUP sur le portail national de l'urbanisme. Elle peut, si elle le souhaite, confier la mission de numérisation à un prestataire privé ou à un autre service de l'État. Dans cette hypothèse, la publication restera de sa responsabilité.

◇ Prestataire

Le prestataire peut tester la conformité du dossier numérique avec le standard CNIG. S'il est désigné par l'autorité compétente délégataire, il téléverse le dossier numérique dans le GPU.

2.1.2 Administrateurs locaux et autorités compétentes

Le ministère chargé de la santé est désigné autorité compétente pour la publication des SUP.

Servitude AS1 – Servitudes résultant de l'instauration de périmètres de protection autour des captages d'eaux destinées à l'alimentation en eau potable et des sources d'eaux minérales naturelles -28/05/2024

Il procède à la publication sur le GPU après que les Agences Régionales de la Santé (ARS) aient procédé à la numérisation des données relatives aux périmètres de protection des captages d'eaux potables, des périmètres sanitaires d'émergence des captages d'eaux minérales naturelles et des périmètres de protection des captages d'eaux minérales déclarées d'intérêt.

2.2 Où trouver les documents de base

- Préfecture du département (recueil des actes administratifs de l'Etat dans le département) pour les arrêtés de déclaration d'utilité publique ainsi que les arrêtés d'autorisation des sources d'eaux minérales naturelles (comportant les informations relatives au périmètre sanitaire d'émergence).
- Journal officiel de la République française pour les décrets en Conseil d'Etat déclarant d'intérêt public une source d'eau minérale naturelle et instituant un périmètre de protection
- ARS ou le ministère chargé de la santé pour les anciens décrets de déclaration d'intérêt public et d'assignation d'un périmètre de protection
- Rapport BRGM (1999) : les documents présentés dans l'atlas ne pourraient constituer des documents officiels en cas de litige éventuel.
- Annexes des PLU(i) et des cartes communales

2.3 Principes de numérisation

Application du standard CNIG SUP. La dernière version du standard CNIG SUP est consultable et téléchargeable ici : <http://cniq.gouv.fr/ressources-dematerialisation-documents-d-urbanisme-a2732.html>

Création d'une fiche de métadonnées respectant les dernières [consignes de saisie de métadonnées SUP du CNIG](#) via le [générateur de métadonnées en ligne sur le Géoportail de l'urbanisme](#).

2.4 Numérisation de l'acte

Copie de l'arrêté préfectoral ou du décret en Conseil d'Etat.

2.5 Référentiels géographiques et niveau de précision

Conformément au paragraphe 3.2.4 de la dernière version du standard CNIG SUP, les servitudes d'utilité publique doivent être numérisées à la résolution correspondant à la parcelle cadastrale.

2.6 Numérisation du générateur et de l'assiette

2.6.1 Périmètres de protection des captages d'eaux destinées à l'alimentation en eau potable

Le générateur

Le générateur est le point de prélèvement (captage, forage, prise d'eau superficielle, champ captant...). Sa géométrie est de type ponctuelle ou surfacique.

Les assiettes

Les assiettes sont constituées des périmètres constitués des terrains définis par l'arrêté préfectoral.

- un périmètre de protection immédiate,
- un périmètre de protection rapprochée,
- un périmètre de protection éloignée.

Les assiettes sont de type surfacique.

2.6.2 Périmètres de protection des captages d'eaux minérales naturelles

Le générateur

Le générateur est la source d'eau minérale naturelle, qui peut être composée de plusieurs émergences. Sa géométrie est de type ponctuelle ou surfacique.

L'assiette

Il s'agit du périmètre sanitaire d'émergence (obligatoire pour toutes les sources d'eau minérale naturelle) et éventuellement du périmètre de protection s'il a été assigné à une source déclarée d'intérêt public.

Le périmètre de protection peut porter sur des terrains disjoints.

L'assiette est de type surfacique.

3 Référent métier

Ministère chargé de la Santé
Direction générale de la santé
14 avenue Duquesne
75350 PARIS 07 SP

Annexe

Procédures d'instauration et de modification des servitudes

Instauration

a) Concernant les périmètres de protection des captages d'eaux destinées à l'alimentation en eau potable :

Ces périmètres sont instaurés par arrêté préfectoral déclarant d'utilité publique l'instauration, ou la modification, de périmètres de protection autour du point de prélèvement (art. R. 1321-6 à R. 1321-8 du code de la santé publique).

Cet arrêté peut être couplé à l'arrêté préfectoral déclarant d'utilité publique les travaux de prélèvement d'eau destinée à l'alimentation des collectivités humaines et à l'arrêté préfectoral autorisant l'utilisation d'eau en vue de la consommation humaine.

Principales étapes de la procédure :

- Délibération de la collectivité pour mise en place des périmètres de protection des captages d'eaux autour de l'ouvrage de prélèvement ;
- Constitution du dossier technique par la collectivité (aidée par bureau d'étude si besoin) ;
- Désignation de l'hydrogéologue agréé en matière d'hygiène publique par le directeur général de l'ARS ;
- Instruction locale par le préfet avec le concours du directeur général de l'ARS qui recueille l'avis de l'hydrogéologue agréé en matière d'hygiène publique et consultation des différents services ;
- Enquête publique réalisée conformément aux dispositions du livre Ier du code de l'expropriation pour cause d'utilité publique et du chapitre III du titre II du livre Ier du code de l'environnement ;
- Rapport de synthèse établi par le directeur général de l'agence régionale de santé et projet d'arrêté motivé soumis à l'avis du conseil départemental de l'environnement et des risques sanitaires et technologiques (CODERST) ;
- Publication de l'arrêté au recueil des actes administratifs ;
- Notification de l'arrêté aux personnes concernées ;
- Mise en œuvre des prescriptions fixées dans l'arrêté.

b) Concernant les périmètres de protection des captages d'eaux minérales naturelles :

1/ Périmètre sanitaire d'émergence

Demande d'autorisation d'exploitation de la source d'eau minérale naturelle adressée au préfet en application de l'article L. 1322-1 du code de la santé publique (article R. 1322-5 du code de la santé publique)

► Instruction locale par l'ARS, pour le compte du préfet, qui recueille l'avis de l'hydrogéologue agréé en matière d'hygiène publique désigné par le directeur général de l'ARS (R.1322-6 du code de la santé publique) ;

► Rapport de synthèse et projet d'arrêté préfectoral motivé soumis à l'avis du CODERST (R.1322-6 du code de la santé publique) ;

► Pour un usage thérapeutique de l'eau minérale naturelle (établissement thermal) ou si le pétitionnaire souhaite faire état d'effets favorables à la santé d'une eau minérale naturelle

conditionnée, le dossier doit être complété par des études cliniques et thérapeutiques pour saisine de l'Académie nationale de médecine, qui rend son avis sous 4 mois (article R. 1322-7 du code de la santé publique) ;

► Arrêté préfectoral d'autorisation d'exploiter une source d'eau minérale naturelle (article R. 1322-8 du code de la santé publique) déterminant le périmètre sanitaire d'urgence (article R. 1322-16 du code de la santé publique).

2/ Périmètre de protection (déclaration d'intérêt public)

La demande tendant à faire déclarer d'intérêt public une source minérale naturelle et à lui assigner un périmètre est adressée par le pétitionnaire au préfet conjointement ou postérieurement à la demande d'autorisation d'exploiter une source d'eau minérale naturelle concernée (R. 1322-17 du code de la santé publique).

(Les dossiers peuvent être déposés conjointement mais la déclaration d'intérêt public ne vaut pas autorisation d'exploiter et l'instauration du périmètre de protection est subordonnée à l'existence de la déclaration d'intérêt public) :

► Instruction locale par l'ARS, pour le compte du préfet, qui recueille l'avis de l'hydrogéologue agréé en matière d'hygiène publique ;

► Enquête publique réalisée conformément au chapitre IV du titre III du livre 1^{er} du code des relations entre le public et l'administration (R.1322-18)

► Avis du conseil municipal de chaque commune sur le territoire de laquelle est situé le périmètre de protection sollicité (R.1322-19)

► Rapport de synthèse du directeur général de l'ARS sur la demande et sur les résultats de l'enquête, accompagné de propositions motivées pour les suites à donner puis transmission au CODERST pour avis (R.1322- 20);

► Dossier transmis par le préfet au préfet de région (R.1322-21);

► Le préfet de région statue sur la demande de déclaration d'intérêt public d'une source d'eau minérale naturelle et d'assignation d'un périmètre de protection (R.1322-22).

Modification

Même procédure et mêmes formes que pour l'instauration de ces périmètres.

Pour les captages d'eaux destinées à l'alimentation en eau potable, en cas de modifications mineures d'un ou plusieurs périmètres de protection ou de servitudes afférentes, l'enquête publique est conduite selon une procédure simplifiée (article L. 1321-2-2 du code de la santé publique) dans les conditions définies à l'article R.1321-13-5 du code de la santé publique.

Pour les captages d'eaux minérales naturelles déclarées d'intérêt public, le périmètre de protection qui a été assigné peut-être modifié si de nouvelles circonstances en font reconnaître la nécessité (article L. 1322-3 du code de la santé publique). La procédure à conduire est identique à la procédure initiale.

EL7

Servitudes d'alignement des voies publiques

I - REFERENCE AUX TEXTES OFFICIELS

Code de la Voirie Routière : articles L.112-1 à L.112-7, R.112-1 à R.112-3 et R.141-1

Circulaire n° 79-99 du 16 octobre 1979 relative à l'occupation du domaine public routier national (réglementation) modifiée et complétée par la circulaire du 19 juin 1980

Circulaire n° 80-7 du 8 janvier 1980 du Ministre de l'Intérieur

II – ALIGNEMENT ET PLAN LOCAL d'URBANISME

Un plan d'alignement et un document d'urbanisme, schéma de cohérence territoriale, plan local d'urbanisme ou carte communale, sont des documents totalement différents, dans leur nature comme dans leurs effets

- le document d'urbanisme ne peut en aucun cas modifier, par ses dispositions, le plan d'alignement qui ne peut être modifié que par la procédure qui lui est propre

- les alignements fixés par le document d'urbanisme n'ont aucun des effets du plan d'alignement, notamment en ce qui concerne l'attribution au domaine public du sol des propriétés concernées (voir le paragraphe " Effets de la servitude").

En revanche, dès lors qu'il existe un PLU opposable aux tiers, les dispositions du plan d'alignement, comme pour toute servitude, ne sont elles-mêmes opposables aux tiers que si elles ont été reportées au PLU dans l'annexe "Servitudes".

Dans le cas contraire, le plan d'alignement est inopposable (et non pas caduc), et peut être modifié par la commune selon la procédure qui lui est propre.

C'est le sens de l'article R. 123-32-1 du code de l'urbanisme, aux termes duquel "nonobstant les dispositions réglementaires relatives à l'alignement, les alignements nouveaux des voies et places résultant d'un plan local d'urbanisme rendu public ou approuvé, se substituent aux alignements résultant des plans généraux d'alignement applicables sur le même territoire".

Les alignements nouveaux résultant des plans locaux d'urbanisme peuvent être :

- soit ceux existant dans le plan d'alignement mais qui ne sont pas reportés tels quels au PLU. parce qu'on souhaite leur donner une plus grande portée, ce qu'interdit le champ d'application limité du plan d'alignement;

- soit ceux qui résultent uniquement des PLU sans avoir préalablement été portés au plan d'alignement, comme les tracés des voies nouvelles, dont les caractéristiques et la localisation sont déterminées avec une précision suffisante ; ils sont alors inscrits en emplacements réservés. Il en est de même pour les élargissements des voies existantes (art. L. 123-1 du code de l'urbanisme).

III - EFFETS DE LA SERVITUDE

A - Prérogatives de la puissance publique

1° Prérogatives exercées directement par la puissance publique

Possibilité pour l'autorité chargée de la construction de la voie, lorsqu'une construction nouvelle est édifiée en bordure du domaine public routier, de visiter à tout moment le chantier, de procéder aux vérifications qu'elle juge utiles, et de se faire communiquer les documents techniques se rapportant à la réalisation des bâtiments pour s'assurer que l'alignement a été respecté. Ce droit de visite et de communication peut être exercé durant deux ans après achèvement des travaux (art. L. 112-7 du code de la voirie routière et L. 460-1 du code de l'urbanisme).

Possibilité pour l'administration, dans le cas de travaux confortatifs non autorisés, de poursuivre l'infraction en vue d'obtenir du tribunal administratif, suivant les circonstances de l'affaire, l'arrêt immédiat des travaux ou l'enlèvement des ouvrages réalisés.

2° Obligation de faire imposée au propriétaire

Néant.

B - Limitation au droit d'utiliser le sol

1° Obligations passives

Interdiction pour le propriétaire d'un terrain bâti de procéder sur la partie frappée d'alignement, à l'édification de toute construction nouvelle, qu'il s'agisse de bâtiments neufs remplaçant des constructions existantes, de bâtiments complémentaires, de surélévation (servitude "non aedificandi").

Interdiction pour le propriétaire d'un terrain bâti de procéder sur le bâtiment frappé d'alignement, à des travaux confortatifs tels que renforcement de murs, établissement de dispositifs de soutien, substitution d'aménagements neufs à des dispositions vétustes, etc... (servitude "non confortandi").

Application d'enduits destinés à maintenir les murs en parfait état.

2° Droits résiduels du propriétaire

Possibilité pour les propriétaires riverains d'une voie publique dont la propriété est frappée d'alignement, de procéder à des travaux d'entretien courant, mais obligation, avant d'effectuer tous travaux, de demander l'autorisation à l'administration. Cette autorisation est valable un an et, pour les travaux énumérés, est délivrée sous forme d'arrêté préfectoral pour les routes nationales, sous forme d'arrêté du Président du Conseil Général pour les routes départementales et sous forme d'arrêté du Maire pour les voies communales. Le silence de l'administration ne saurait valoir accord tacite.

IV - SERVICES GESTIONNAIRE DE LA SERVITUDE

Selon la voie concernée : Commune, Conseil Départemental de l'Yonne ou DIRCE

Servitude EL11

Servitudes relatives aux interdictions d'accès grevant les propriétés limitrophes des autoroutes, routes express et déviations d'agglomération



Ressources, territoires, habitats et logement
Énergie et climat
Prévention des risques
Développement durable
Infrastructures, transports et mer

**Présent
pour
l'avenir**



Credit photo : E70

Ministère de l'Écologie, du Développement durable,
des Transports et du Logement

www.developpement-durable.gouv.fr

SERVITUDES DE TYPE EL11

SERVITUDES RELATIVES AUX INTERDICTIONS D'ACCÈS GREVANT LES PROPRIÉTÉS LIMITROPHES DES AUTOROUTES, ROUTES EXPRESS ET DÉVIATIONS D'AGGLOMÉRATION

Servitudes reportées en annexe de l'article R. 126-1 du Code de l'urbanisme dans les rubriques :

II - Servitudes relatives à l'utilisation de certaines ressources et équipements

D - Communications

d) Réseau routier

1 - Fondements juridiques

1.1 - Définition

Il s'agit de servitudes relatives aux interdictions d'accès grevant les propriétés riveraines des autoroutes, des routes express et des déviations d'agglomération.

L'article L.122-1 du Code de la voirie routière définit les autoroutes comme « des routes sans croisement, accessibles seulement en des points aménagés à cet effet et réservées aux véhicules à propulsion mécanique. »

L'article L.151-1 du Code de la voirie routière définit les routes express comme « des routes ou sections de routes appartenant au domaine public de l'État, des départements ou des communes, accessibles seulement en des points aménagés à cet effet, et qui peuvent être interdites à certaines catégories d'usagers et de véhicules. »

Les propriétés riveraines des autoroutes, des routes express et des déviations d'agglomération n'ont pas d'accès direct à ces dernières. Concernant les routes express et les déviations d'agglomération, aucun accès ne peut être créé ou modifié par les riverains, mais les interdictions applicables aux accès existants ne peuvent entrer en vigueur qu'après le rétablissement de la desserte des parcelles intéressées.

1.2 - Références législatives et réglementaires

Anciens textes :

- article 3 de la Loi n° 55-435 du 18 avril 1955 portant statut des autoroutes et articles 4 et 5 de la Loi n°69-7 du 3 janvier 1969 relative aux voies rapides et complétant le régime de la voirie nationale et locale abrogés par la Loi n°89-413 du 22 juin 1989 relative au code de la voirie routière (partie législative);
- Décret n° 70-759 du 18 août 1970 portant règlement d'administration publique et relatif aux voies rapides et complétant le régime de la voirie nationale et locale abrogé par le décret n°89-631 du 4 septembre 1989 relatif au code de la voirie routière (partie réglementaire).

Textes en vigueur :

- articles L. 122-2, L.151-3, L.152-1 et L.152-2 du Code de la voirie routière.

1.3 - Bénéficiaires et gestionnaires

Bénéficiaires	Gestionnaires
<ul style="list-style-type: none">- Etat,- Conseils généraux,- Communes,- Concessionnaires.	Suivant le type de route : <ul style="list-style-type: none">- MEEDDTL,- Conseils généraux,- Communes,- Concessionnaires.

1.4 - Procédures d'instauration, de modification ou de suppression

La servitude s'applique aux autoroutes et routes express dès la prise d'effet du classement dans la catégorie de voie correspondante. La servitude s'applique aux déviations directement, sans qu'une mesure réglementaire (décret ou arrêté) ne soit nécessaire.

1.5 - Logique d'établissement

1.5.1 - Les générateurs

- une autoroute,
- une route express,
- une déviation d'agglomération.

1.5.2 - Les assiettes

Les parcelles des propriétés riveraines par rapport au générateur.

2 - Bases méthodologiques de numérisation

2.1 - Définition géométrique

2.1.1 - Les générateurs

Le générateur est de type linéaire. Il représente l'axe de la route (express, autoroute, déviation d'agglomération).

Pour les aires de péage, le générateur est de type surfacique.

2.1.2 - Les assiettes

L'assiette est de type surfacique. C'est un polygone délimité par les parcelles de propriétés riveraines.

2.2 - Référentiels géographiques et niveau de précision

Référentiels : De préférence, la composante topographique ou parcellaire du référentiel à grande échelle (BD TOPO, BD PARCELLAIRE).

Précision : Échelle de saisie maximale, celle du cadastre
Échelle de saisie minimale, 1/ 5000
Métrique suivant le référentiel

3 - Numérisation et intégration

3.1 - Numérisation dans MapInfo

3.1.1 - Préalable

Télécharger à partir du site du PND Urbanisme (http://ads.info.application.i2/rubrique.php3?id_rubrique=178) les documents suivants :

- la documentation sur la structure des fichiers MapInfo,
- les modèles de fichiers MapInfo (actes, générateurs, assiettes, liens sup / communes).

3.1.2 - Saisie de l'acte

Cette servitude n'étant instituée par aucun acte, sa saisie informatique est sans objet (cf §1.4).

3.1.3 - Numérisation du générateur

▪ Recommandations :

Privilégier :

- la numérisation au niveau départemental et non à la commune (autoroute, route express ou une déviation d'agglomération s'étend généralement sur plusieurs communes),

▪ Précisions liées à GéoSUP :

1 seul type de générateur est possible pour une sup EL11 :


- une polyligne : correspondant au tracé de l'autoroute, de la route express, de la déviation d'agglomération.

Remarque : plusieurs générateurs de type linéaire sont possibles pour une même servitude EL11 (ex. : embranchement route express).

▪ **Numérisation :**

Ouvrir le fichier XX_SUP_GEN.tab puis l'enregistrer sous le nom **EL11_SUP_GEN.tab**.

Le générateur est de type linéaire :

- dessiner la route express ou la déviation d'agglomération à l'aide de l'outil polyligne  (trait continu, couleur noir, épaisseur 1 pixel).

Si plusieurs générateurs sont associés à une même servitude :

- dessiner les différents générateurs à l'aide des outils précédemment cités puis assembler les en utilisant l'option Objets / Assembler. Penser ensuite à compacter la table MapInfo.

Remarque : ne pas assembler des générateurs de types différents (ex. : un point avec une surface). Les générateurs assemblés doivent être similaires pour pouvoir être importés dans GéoSUP.

▪ **Saisie des données alphanumériques associées :**

Saisir les données alphanumériques liées à la création du générateur conformément aux consignes de saisie figurant au **chapitre 3** du document *Structure des modèles mapinfo.odt*.

Si plusieurs générateurs sont associés à une même servitude le champ NOM_SUP devra être saisi de façon similaire pour tous les objets créés. En revanche le champ NOM_GEN devra être saisi de façon distinct.

Pour différencier le type de représentation graphique du générateur dans GéoSUP (route express ou déviation d'agglomération), le champ CODE_CAT doit être alimenté par un code :

- **EL11** pour les routes express ou déviation d'agglomération.

3.1.4 - Création de l'assiette

▪ **Précisions liées à GéoSUP :**

1 seuls type d'assiette est possible pour une sup EL11 :

- une surface : correspondant à l'emprise de la zone d'interdiction d'accès d'une autoroute route express ou déviation d'agglomération.

▪ **Numérisation :**

L'assiette d'une servitude EL11 est une zone d'interdiction tracée autour du générateur :

- une fois la numérisation des générateurs entièrement achevée, faire une copie du fichier EL11_SUP_GEN.tab et l'enregistrer sous le nom EL11_ASS.tab,

- ouvrir le fichier EL11_ASS.tab puis créer un tampon de x mètres en utilisant l'option Objet / Tampon de MapInfo.

Modifier ensuite la structure du fichier EL11_ASS.tab conformément aux consignes de saisie figurant au chapitre 4 du document Structure des modèles mapinfo.odt tout en gardant les champs NOM_SUP, CODE_CAT, NOM_GEN.

▪ **Saisie des données alphanumériques associées :**

Saisir les données alphanumériques liées aux générateurs conformément aux consignes de saisie figurant au **chapitre 4** du document *Structure des modèles mapinfo.odt*.

Important :

Pour différencier le type de représentation graphique du générateur dans GéoSup (route express ou déviation d'agglomération), le champ CODE_CAT doit être alimenté par un code :

- **EL11** pour les routes express ou déviation d'agglomération.

Pour différencier le type d'assiette dans GéoSup (...), le champ TYPE_ASS doit être en adéquation avec le type de catégorie saisi dans le champ CODE_CAT :

- pour la catégorie **EL11 - Voies express, déviations** le champ TYPE_ASS doit être égale à **Zone d'interdiction d'accès** (respecter la casse).

3.1.5 - Lien entre la servitude et la commune

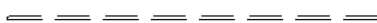
Ouvrir le fichier XX_LIENS_SUP_COM.tab puis l'enregistrer sous le nom **EL11_SUP_COM.tab**.

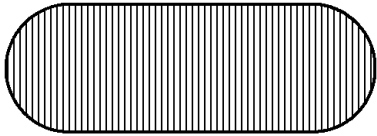
Saisir toutes les communes impactées par l'emprise (assiette) de la servitude, conformément aux consignes de saisie figurant au **chapitre 5** du document *Structure des modèles mapinfo.odt*.

3.2 - Données attributaires

Consulter le document de présentation au paragraphe "règles de nommage des objets" (page 6/11) ainsi que le modèle conceptuel SUP du CNIG et/ou le standard COVADIS SUP.

3.3 - Sémiologie

Type de générateur	Représentation cartographique	Précision géométrique	Couleur
Linéaire (ex. : une route express)		Polyligne double et discontinue de couleur noire et d'épaisseur égal à 2 pixels	Rouge : 0 Vert : 0 Bleu : 0

Type d'assiette	Représentation cartographique	Précision géométrique	Couleur
Zone tampon (ex. : une emprise de route express)		Zone tampon composée d'une trame verticale de couleur noire et transparente Trait de contour continu de couleur noire et d'épaisseur égal à 3 pixels	Rouge : 0 Vert : 0 Bleu : 0

3.4 - Intégration dans GéoSup

Importer les fichiers MapInfo dans l'ordre suivant :

- les actes,
- les sup et les générateurs,
- les assiettes,
- les liens sup / communes.

conformément aux consignes figurant *aux chapitres 4, 5, 6, et 7* du document *Import_GeoSup.odt*.

Ressources, territoires, habitats et logement
Énergie et climat Développement durable
Prévention des risques Infrastructures, transports et mer

**Présent
pour
l'avenir**

Ministère de l'Écologie, du Développement durable,
des Transports et du Logement
Direction générale de l'Aménagement,
du Logement et de la Nature
Arche Sud
92055 La Défense Cedex

www.developpement-durable.gouv.fr

HYDROCARBURES LIQUIDES

I. GENERALITES

Servitudes concernant les hydrocarbures liquides ou liquifiés sous pression relatives à la construction et à l'exploitation de pipelines d'intérêt général.

Loi de finances n° 58.336 du 29 mars 1958.

Décret n° 59.645 du 16 mai 1959 (article 15) portant règlement d'administration publique pour l'application de l'article 11 de la loi précitée, complété par le décret n°77.1141 du 12 octobre 1977 pris pour l'application de l'article 8 de la loi n°76.629 du 10 juillet 1976 relative à la protection de la nature (études d'impact).

Ministère de l'Industrie - Direction générale de l'énergie et des matières premières - Direction des hydrocarbures.

II PROCEDURE D'INSTITUTION

A. Procédure

Procédure amiable permettant, dès l'insertion au Journal Officiel du décret autorisant la construction et l'exploitation d'une conduite d'hydrocarbures, aux bénéficiaires d'entreprendre :

- la constitution sur terrains privés des servitudes de passage;
- l'acquisition des terrains privés nécessaires à la construction et à l'exploitation de la conduite et des installations annexes (article 9 du décret du 16 mai 1959).

En cas d'échec de la procédure amiable, la déclaration d'utilité publique des opérations est, sur le rapport du ministre chargé des carburants, prononcée par décret après avis du Conseil d'Etat. Le bénéficiaire des servitudes provoque alors l'ouverture d'une enquête parcellaire, au cours de laquelle les propriétaires concernés font connaître s'ils acceptent l'établissement des servitudes ou s'ils demandent l'expropriation.

L'arrêt de cessibilité intervenant au vu des résultats de l'enquête parcellaire, détermine les parcelles frappées de servitudes et celles devant être cédées.

A défaut d'accord, le juge compétent prononce les expropriations et décide l'établissement des servitudes conformément à l'arrêt de cessibilité.

Les propriétaires n'acceptant pas les servitudes ainsi établies, disposent d'un délai de un an à dater du jugement les établissant, pour demander l'expropriation (article 9 à 14 inclus, et 17 et 18 du décret du 16 mai 1959).

B. Indemnisation

L'indemnité due en raison de l'établissement de la servitude correspond à la réduction permanente du droit des propriétaires des terrains grevés (article 20 du décret du 16 mai 1959).

La détermination du montant des indemnités se poursuit conformément aux règles relatives à l'expropriation pour cause d'utilité publique.

L'indemnité due à raison des dommages causés par les travaux est à la charge du bénéficiaire. Le dommage est déterminé à l'amiable ou fixé par le tribunal administratif en cas de désaccord. En tout état de cause sa détermination est précédée d'une visite contradictoire des lieux, par l'ingénieur en chef du contrôle technique permettant d'apprécier le dommage, en présence du propriétaire ou si tel est le cas des personnes qui exploitent le terrain.

La demande d'indemnité doit être présentée au plus tard dans les 2 ans à dater du moment où ont cessé les faits constitutifs du dommage.

C. Publicité

Notification aux propriétaires intéressés, de l'arrêt d'ouverture d'enquête parcellaire, dans les conditions prévues par l'article R11.22 du code de l'expropriation pour cause d'utilité publique.

Publication de l'arrêt d'ouverture d'enquête parcellaire par voie d'affiche dans les communes intéressées et insertion dans un ou des journaux publiés dans le département (article R11.20 du code de l'expropriation pour cause d'utilité publique).

Publication au bureau des hypothèques de la situation des immeubles, des servitudes conventionnelles ou imposées, et ce, à la diligence du transporteur.

III. EFFETS DE LA SERVITUDE

A. Prérogatives de la puissance publique

1° Prérogatives exercées directement par la puissance publique

(Article 15 décret du 16 mai 1959).

Possibilité pour le bénéficiaire d'enfourer dans une bande de terrain de 5 m. de largeur une ou plusieurs canalisations avec leurs accessoires techniques et les conducteurs électriques nécessaires, à 0.60 m. au moins de profondeur (distance calculée entre la génératrice supérieure des canalisations et la surface du sol).

Possibilité pour le bénéficiaire de construire en limite des parcelles cadastrales, les bornes de délimitation et les ouvrages de moins de 1 m carré de surface nécessaires au fonctionnement de la conduite.

Possibilité pour le bénéficiaire d'essarter et d'élaguer tous les arbres et arbustes dans la bande des 5 m. en terrain non forestier et dans la bande des 20 m. maximum en terrain forestier.

Possibilité pour le bénéficiaire et les agents de contrôle d'accéder en tout temps dans une bande de 20 m. maximum comprenant la bande des 5 m, pour la surveillance et éventuellement l'exécution des travaux de réparation de la conduite.

2° Obligations de faire imposées au propriétaire

Néant

B. Limitation au droit d'utiliser le sol

1° Obligations passives

(Article 16 du décret du 16 mai 1959).

Obligation pour les propriétaires de réserver le libre passage des agents chargés de la surveillance et de l'entretien de la conduite, ainsi que des agents de contrôle.

Obligation pour les propriétaires de s'abstenir de nuire au bon fonctionnement, à l'entretien, à la conservation de l'ouvrage et notamment d'effectuer toute plantation d'arbres ou arbustes dans la bande des 5 m. ordinaire ou celle des 20 m. maximum en zone forestière.

Interdiction pour les propriétaires, d'effectuer dans la bande des 5m. des constructions durables et des des façons culturales à plus de 0,60 m. de profondeur ou à une profondeur moindre, s'il y a dérogation administrative.

2° Droits résiduels du propriétaire

Possibilité pour le propriétaire de demander, dans un délai de 1 an, à dater du jugement d'institution des servitudes, l'expropriation des terrains intéressés.

Possibilité pour le propriétaire, si l'institution des servitudes vient à rendre impossible l'utilisation normale du terrain, de demander (sans délai) l'expropriation des terrains intéressés.

Numérisation des servitudes d'utilité publique

SERVITUDES DE TYPE I4

SERVITUDES RELATIVES AUX OUVRAGES DE TRANSPORT ET DE DISTRIBUTION D'ÉLECTRICITÉ

Servitudes reportées en annexe des PLU et des cartes communales en application des articles R. 151-51 et R. 161-8 du code de l'urbanisme et figurant en annexe au Livre Ier dans les rubriques :

II- Servitudes relatives à l'utilisation de certaines ressources et équipements
A – Energie
a) Electricité

1 Fondements juridiques

1.1 Définition

La servitude relative aux ouvrages de transport et de distribution d'électricité permet la mise en place de deux types de servitudes.

1.1.1 Les servitudes d'ancrage, de surplomb, d'appui, de passage et d'ébranchage ou d'abattage d'arbres

En vue de l'institution de servitudes d'utilité publique (SUP), des travaux nécessaires à l'établissement et à l'entretien des ouvrages de concession de transport ou de distribution d'électricité peuvent être, sur demande du concédant ou du concessionnaire, déclarés d'utilité publique par l'autorité administrative.

Objet des servitudes

Les concessionnaires peuvent établir sur les propriétés privées, sans entraîner de dépossession, les servitudes suivantes :

- une servitude d'ancrage : droit d'établir à demeure des supports et ancrages pour conducteurs aériens d'électricité, soit à l'extérieur des murs ou façades donnant sur la voie publique, soit sur les toits et terrasses des bâtiments, à la condition qu'on puisse y accéder par l'extérieur. La pose des câbles respecte les règles techniques et de sécurité prévues par l'arrêté du 17 mai 2001 fixant les conditions techniques auxquelles doivent satisfaire les distributions d'énergie électrique ;
- une servitude de surplomb : droit de faire passer les conducteurs d'électricité au-dessus des propriétés privées, sous les mêmes conditions et réserves que celles indiquées précédemment applicables aux servitudes d'ancrage ;

- une servitude d'appui et de passage : droit d'établir à demeure des canalisations souterraines, ou des supports pour conducteurs aériens, sur des terrains privés non bâtis, qui ne sont pas fermés de murs ou autres clôtures équivalentes ;
- une servitude d'ébranchage ou d'abattage d'arbres : droit de couper les arbres et branches d'arbres qui, se trouvant à proximité des conducteurs aériens d'électricité, gênent leur pose ou pourraient, par leur mouvement ou leur chute, occasionner des courts-circuits ou des avaries aux ouvrages.

Modalités d'institution des servitudes

Ces différentes SUP peuvent résulter d'une convention conclue entre le concessionnaire et le propriétaire en cas d'accord avec les propriétaires intéressés ou être instituées par arrêté préfectoral, en cas de désaccord avec au moins l'un des propriétaires intéressés.

Servitudes conventionnelles

Des conventions ayant pour objet la reconnaissance des servitudes d'ancrage, de surplomb, d'appui et de passage, d'ébranchage ou d'abattage peuvent être passées entre les concessionnaires et les propriétaires. Ces conventions ont valeur de SUP ([Cour de cassation, 3 civ, 8 septembre 2016, n°15-19.810](#)).

Ces conventions produisent, tant à l'égard des propriétaires et de leurs ayants droit que des tiers, les mêmes effets que l'arrêté préfectoral instituant les servitudes. Ces conventions peuvent intervenir en prévision de la déclaration d'utilité publique (DUP) des travaux ou après cette DUP (article 1^{er} du décret n° 67-886 du 6 octobre 1967 portant règlement d'administration publique pour l'application de la loi du 15 juin 1906 sur les distributions d'énergie et de la loi du 16 octobre 1919 relative à l'utilisation de l'énergie hydraulique).

Servitudes instituées par arrêté préfectoral

Les ouvrages de transport et de distribution d'électricité sont déclarés d'utilité publique en vue de l'institution de servitudes dans les conditions prévues aux articles R. 323-1 à R. 323-6 du code de l'énergie. La procédure d'établissement des SUP instituées par arrêté préfectoral, à la suite d'une DUP est précisée aux articles R. 323-7 à R. 323-15 du code de l'énergie.

1.1.2 Servitudes au voisinage d'une ligne électrique aérienne de tension supérieure ou égale à 130 kilovolts

Après DUP précédée d'une enquête publique, une SUP peut être instituée de part et d'autre de toute ligne électrique aérienne de tension supérieure ou égale à 130 kilovolts, existante ou à créer, dans un périmètre incluant au maximum les fonds situés à l'intérieur :

- de cercles dont le centre est constitué par l'axe vertical des supports de la ligne et dont le rayon est égal à 30 mètres ou à la hauteur des supports si celle-ci est supérieure. Pour les lignes électriques aériennes de tension égale ou supérieure à 350 kilovolts, ce rayon est porté à 40 mètres ou à une distance égale à la hauteur du support si celle-ci est supérieure ;
- d'une bande délimitée par la projection verticale au sol des câbles de la ligne électrique lorsqu'ils sont au repos ;
- de bandes d'une largeur de 10 mètres de part et d'autre du couloir prévu au précédent alinéa.

Pour les lignes électriques aériennes de tension égale ou supérieure à 350 kilovolts, la largeur des bandes est portée à 15 mètres.

Sous réserve des dispositions applicables aux lignes électriques aériennes de tension égale ou supérieure à 350 kilovolts, le champ d'application des servitudes peut être adapté en fonction des caractéristiques des lieux.

Dans le périmètre défini ci-dessus, sont interdits la construction ou l'aménagement :

- de bâtiments à usage d'habitation ou d'aires d'accueil des gens du voyage ;
- d'établissements recevant du public au sens du code de la construction et de l'habitation entrant dans les catégories suivantes : structures d'accueil pour personnes âgées et personnes handicapées, hôtels et structures d'hébergement, établissements d'enseignement, colonies de vacances, établissements sanitaires, établissements pénitentiaires, établissements de plein air.

Par exception, sont autorisés les travaux d'adaptation, de réfection ou d'extension de constructions existantes édifiées en conformité avec les dispositions législatives et réglementaires en vigueur avant l'institution de ces SUP, à condition qu'ils n'entraînent pas d'augmentation significative de la capacité d'accueil dans les périmètres où les SUP ont été instituées.

Peuvent, en outre, être interdits ou soumis à des prescriptions particulières la construction ou l'aménagement des:

- établissements recevant du public au sens du code de la construction et de l'habitation autres que ceux mentionnés ci-dessus ;
- installations classées pour la protection de l'environnement soumises à autorisation et fabriquant, utilisant ou stockant des substances comburantes, explosibles, inflammables ou combustibles.

Au 1^{er} janvier 2021, une seule servitude au voisinage d'une ligne aérienne de tension supérieure ou égale à 130 kilovolts a été instituée.

1.2 Références législatives et réglementaires

Servitudes d'ancrage, de surplomb, d'appui et de passage et d'ébranchage ou d'abattage d'arbres :

Anciens textes :

-Article 12 de la loi du 15 juin 1906 sur les distributions d'énergie

-Décret n° 70-492 du 11 juin 1970 pris pour l'application de l'article 35 modifié de la loi du 8 avril 1946 concernant la procédure de déclaration d'utilité publique des travaux d'électricité et de gaz qui ne nécessitent que l'établissement de servitudes ainsi que les conditions d'établissement desdites servitudes

Textes en vigueur :

- Articles L. 323-3 à L. 323-9, R. 323-1 à D.323-16 du code de l'énergie

- Article 1^{er} du décret n°67-886 du 6 octobre 1967 portant règlement d'administration publique pour l'application de la loi du 15 juin 1906 sur les distributions d'énergie et de la loi du 16 octobre 1919 relative à l'utilisation de l'énergie hydraulique

- Arrêté du 17 mai 2001 fixant les conditions techniques auxquelles doivent satisfaire les distributions d'énergie électrique

Servitudes au voisinage d'une ligne aérienne de tension supérieure ou égale à 130 Kilovolts:

Anciens textes

Article 12 bis de la loi du 15 juin 1906 sur les distributions d'énergie

Textes en vigueur

- Article L. 323-10 du code de l'énergie
- Articles R. 323-19 à R. 323-22 du code de l'énergie

1.3 Décision

- Pour les servitudes d'ancrage, de surplomb, d'appui et de passage, d'ébranchage ou d'abattage d'arbres : Arrêté préfectoral instituant les servitudes d'utilité publique ou convention signée entre le concessionnaire et le propriétaire.
- Pour les servitudes au voisinage d'une ligne aérienne de tension égale ou supérieure à 130 kilovolts : arrêté préfectoral déclarant d'utilité publique les servitudes.

1.4 Restriction Défense

Aucune restriction Défense pour cette catégorie de servitude.

La SUP peut être diffusée, visible et téléchargeable dans la totalité de ses détails.

2 Processus de numérisation

2.1 Responsable de la numérisation

- Pour les ouvrages de transport d'électricité, le responsable de la numérisation et de la publication est RTE (Réseau de Transport d'Électricité).
- Pour les ouvrages de distribution d'électricité, les autorités compétentes sont :
 - essentiellement ENEDIS, anciennement ERDF, pour environ 95 % du réseau de distribution ;
 - dans les autres cas, les entreprises locales de distribution (ELD)¹.

2.2 Où trouver les documents de base

- Pour les arrêtés ministériels portant déclaration d'utilité publique des travaux nécessaires à l'établissement et à l'entretien des ouvrages de concession de transport ou de distribution d'électricité : Journal officiel de la République française
- Pour les arrêtés préfectoraux : recueil des actes administratifs de la préfecture

¹ Il existe environ 160 ELD qui assurent 5 % de la distribution d'énergie électrique dans 2800 communes.
Servitudes I4 – Servitudes relatives aux ouvrages de transport et de distribution d'électricité

Annexes des PLU et des cartes communales

- Pour les conventions : actes internes détenus par les autorités responsables de la numérisation, ne faisant pas l'objet d'une publication administrative et non annexés aux documents d'urbanisme. Ces conventions contenant des informations personnelles et financières, elles n'ont pas vocation à être publiées sur le Géoportail de l'urbanisme (GPU). Une fiche d'informations précisant la réglementation et les coordonnées des gestionnaires responsables de la numérisation est publiée sur le GPU.

2.3 Principes de numérisation

Application de la version la plus récente possible du standard CNIG SUP :
http://cnig.gouv.fr/?page_id=2732

Création d'une fiche de métadonnées complétée selon les [consignes données par le CNIG](#).

2.4 Numérisation de l'acte

- Pour les servitudes d'ancrage, de surplomb, d'appui et de passage et d'ébranchage ou d'abattage d'arbres :
 - Copie de l'arrêté ministériel ou préfectoral déclarant d'utilité publique les travaux nécessaires à l'établissement et à l'entretien des ouvrages de concession, de transport ou de distribution d'électricité en vue de l'établissement de servitudes
 - Fiche d'informations réglementaires (rappel des obligations légales, SUP applicables sur la parcelle et coordonnées des gestionnaires)

Lorsque l'arrêté déclarant d'utilité publique les travaux nécessaires à l'établissement et à l'entretien des ouvrages de concession, de transport ou de distribution d'électricité en vue de l'établissement de servitudes ne peut être produit par le gestionnaire, seule la fiche d'informations réglementaires sera publiée dans le GPU pour les parcelles concernées.

- Pour les servitudes au voisinage d'une ligne électrique aérienne de tension supérieure ou égale à 130 kilovolts : arrêté préfectoral déclarant d'utilité publique les SUP mentionnées à l'article L. 323-10 et R. 323-20 du code de l'énergie.

2.5 Référentiels géographiques et niveau de précision

Les informations ci-dessous précisent les types de référentiels géographiques et de méthodes d'acquisition à utiliser pour la numérisation des objets SUP de cette catégorie ainsi que la gamme de précision métrique correspondante. D'autres référentiels ou méthodes de précision équivalente peuvent également être utilisés.

Les informations de précision (mode de numérisation, échelle et nature du référentiel) relatives à chaque objet SUP seront à renseigner dans les attributs prévus à cet effet par le standard CNIG SUP.

Référentiels :	BD TOPO et BD Parcellaire
Précision :	1/200 à 1/5000

2.6 Numérisation du générateur et de l'assiette

2.6.1 Servitudes d'ancrage, de surplomb, d'appui et de passage et d'ébranchage ou d'abattage d'arbres

Le générateur

Les ouvrages de transport et de distribution d'électricité sont les générateurs. Les générateurs des SUP sont de type:

- linéaire pour les conducteurs aériens d'électricité et les canalisations souterraines
- ponctuel pour les supports et les ancrages pour conducteurs aériens.

L'assiette

L'assiette est de type surfacique. Elle est constituée pour les réseaux :

- aériens de tension inférieure à 45 kV : d'une bande de 10 mètres de part et d'autre de l'axe de l'ouvrage (générateur) ;
- aériens de tension supérieure à 45 kV : de la projection au sol de l'ouvrage de part et d'autre de l'axe de l'ouvrage (générateur) tenant compte du balancement des câbles dû aux conditions d'exploitation et météorologiques et tenant compte d'une marge de sécurité intégrant les incertitudes de positionnement ;
- souterrains : d'une bande de part et d'autre de l'axe de l'ouvrage (générateur) dépendant de l'encombrement de l'ouvrage avec une marge de sécurité intégrant les incertitudes de positionnement.

L'assiette des supports de réseaux aériens de tension supérieure à 45 kV est constituée d'un cercle de rayon dépendant de son encombrement.

L'assiette des supports et des ancrages de réseaux aériens de tension inférieure à 45 kV est constituée d'un cercle de rayon de 10 m.

Les parcelles concernées par les servitudes sont déterminées par croisement géographique par le GPU.

2.6.2 Servitudes au voisinage d'une ligne électrique aérienne de tension supérieure ou égale à 130 kilovolts

Le générateur

Les générateurs sont de type :

- ponctuel s'agissant des supports des lignes électriques aériennes de tension supérieure ou égale à 130 kV
- linéaire s'agissant des câbles de la ligne électrique lorsqu'ils sont au repos.

L'assiette

L'assiette est de type surfacique. Il s'agit de périmètres constitués :

- de cercles dont le centre est constitué par l'axe vertical des supports de la ligne et dont le rayon est égal à 30 mètres ou à la hauteur des supports si celle-ci est supérieure. Pour les lignes électriques aériennes de tension égale ou supérieure à 350 kilovolts, ce rayon est porté à 40 mètres ou à une distance égale à la hauteur du support si celle-ci est supérieure ;
- d'une bande délimitée par la projection verticale au sol des câbles de la ligne électrique lorsqu'ils sont au repos ;
- de bandes d'une largeur de 10 mètres de part et d'autre du couloir prévu au précédent alinéa. Pour les lignes électriques aériennes de tension égale ou supérieure à 350 kilovolts, la largeur des bandes est portée à 15 mètres.

3. Référent métier

Ministère de la Transition écologique
Direction générale de l'énergie et du climat
Tour Sequoia
92055 La Défense CEDEX

Annexe

Procédure d'institution des servitudes

1. Servitudes d'ancrage, d'appui, de surplomb, de passage et d'abattage d'arbres

1.1 Servitudes instituées par arrêté préfectoral

Déclaration d'utilité publique (DUP)

Les travaux nécessaires à l'établissement, à l'entretien des ouvrages de la concession de transport ou de distribution d'électricité peuvent être, sur demande du concédant ou du concessionnaire, déclarés d'utilité publique par l'autorité administrative (article L. 323-3 du code de l'énergie). Les demandes ayant pour objet la DUP des ouvrages d'électricité en vue de l'établissement de servitudes sans recours à l'expropriation sont instruites dans les conditions précisées à l'article R. 323-1 du code de l'énergie qui renvoie aux dispositions applicables en fonction des différents types d'ouvrages.

Les servitudes d'ancrage, d'appui, de passage, d'abattage d'arbres et d'occupation temporaire s'appliquent dès la déclaration d'utilité publique des travaux (article L. 323-5 du code de l'énergie).

Les dispositions relatives à la demande de DUP et à la procédure d'instruction applicables aux ouvrages sont précisées par les articles suivants :

- R. 323-2 à R. 323-4 du code de l'énergie s'agissant des ouvrages mentionnés au 1° de l'article R. 323-1 du code de l'énergie ;
- R. 323-5 du code de l'énergie s'agissant des ouvrages mentionnés au 3° de l'article R. 323-1 du code de l'énergie ;
- R. 323-6 du code de l'énergie s'agissant des ouvrages mentionnés au 4° de l'article R. 323-1 du code de l'énergie.

Arrêté instituant les servitudes

Les conditions d'établissement des servitudes instituées suite à une DUP sont précisées aux articles R. 323-8 et suivants du code de l'énergie :

- Notification par le pétitionnaire des dispositions projetées en vue de l'établissement des servitudes aux propriétaires des fonds concernés par les ouvrages (article R. 323-8).
- En cas de désaccord avec au moins un des propriétaires intéressés, le pétitionnaire présente une requête accompagnée d'un plan et d'un état parcellaire par commune indiquant les propriétés qui doivent être atteintes par les servitudes (article R. 323-9).
La requête est adressée au préfet et comporte les renseignements nécessaires sur la nature et l'étendue de ces servitudes.
- Le préfet, dans les quinze jours suivant la réception de la requête, prescrit par arrêté une enquête et désigne un commissaire enquêteur. L'arrêté précise également l'objet de l'enquête, les dates d'ouverture et de clôture de l'enquête, dont la durée est fixée à huit jours, le lieu où siège le commissaire enquêteur, ainsi que les heures pendant lesquelles le dossier peut être consulté à la mairie de chacune des communes intéressées, où un registre est ouvert afin de recueillir les observations.
- Notification au pétitionnaire de l'arrêté et transmission de l'arrêté avec le dossier aux maires des communes intéressées.

- Publicité concernant l'enquête (article [R. 323-10](#)) : ouverture de l'enquête est annoncée par affichage à la mairie et éventuellement par tous autres procédés dans chacune des communes intéressées.
- Enquête publique (article R. 323-11 à R. 323-12).
- Transmission par le commissaire enquêteur du dossier d'enquête au préfet.
- Dès sa réception, le préfet communique le dossier de l'enquête au pétitionnaire qui examine les observations présentées et, le cas échéant, modifie le projet afin d'en tenir compte.
- Si les modifications apportées au projet frappent de servitudes des propriétés nouvelles ou aggravent des servitudes antérieurement prévues, il est fait application, pour l'institution de ces nouvelles servitudes, des dispositions de l'article [R. 323-8](#) et, au besoin, de celles des articles [R. 323-9 à R. 323-12](#).
- Arrêté préfectoral instituant les SUP (article R. 323-14).
- Notification au pétitionnaire et affichage à la mairie de chacune des communes intéressées.
- Notification par le pétitionnaire par lettre recommandée avec demande d'avis de réception à chaque propriétaire intéressé ainsi qu'à chaque occupant pourvu d'un titre régulier.
- Après l'accomplissement des formalités mentionnées à l'article [R. 323-14](#), le pétitionnaire est autorisé à exercer les servitudes (article R. 323-15).
- Le propriétaire d'un terrain grevé de servitudes doit, avant d'entreprendre tous travaux de démolition, réparation, surélévation, toute clôture ou tout bâtiment mentionnés à l'article [L. 323-6](#), en prévenir par lettre recommandée, au moins un mois avant le début des travaux, le gestionnaire du réseau public de distribution concerné (article D. 323-16).

1.2 Servitudes instituées par conventions amiables

Une convention passée entre le concessionnaire et le propriétaire ayant pour objet la reconnaissance des servitudes d'appui, de passage, d'ébranchage ou d'abattage. La convention dispense de l'enquête publique et de l'arrêté préfectoral établissant les servitudes. Elle produit, tant à l'égard des propriétaires et de leurs ayants droit que des tiers, les effets de l'approbation du projet de détail des tracés par le préfet, qu'elle intervienne en prévision de la déclaration d'utilité publique des travaux ou après cette déclaration (article 1^{er} du décret n°67-886 du 6 octobre 1967).

Les conventions prises sur le fondement des articles L. 323-4 et suivants, R. 323-1 et suivants du code de l'énergie et du décret n°67-886 du 6 octobre 1967 précisent notamment l'objet de la SUP, la parcelle concernée par les travaux et le montant des indemnités versées aux propriétaires.

2. Servitudes au voisinage d'une ligne électrique aérienne de tension supérieure ou égale à 130 kilovolts

Après déclaration d'utilité publique précédée d'une enquête publique, des SUP concernant l'utilisation du sol et l'exécution de travaux soumis au permis de construire peuvent être instituées par l'autorité administrative au voisinage d'une ligne électrique aérienne de tension supérieure ou égale à 130 kilovolts (article L. 323-10 du code de l'énergie).

La procédure d'institution des servitudes mentionnées à l'article [R. 323-20](#) est conduite sous l'autorité du préfet.

Les différentes phases de la procédure d'institution de ces SUP sont précisées à l'article R. 323-22 :

- le préfet sollicite l'avis de l'exploitant de la ou des lignes électriques, des services de l'Etat intéressés et des maires des communes sur le territoire desquelles est envisagée l'institution des servitudes en leur indiquant qu'un délai de deux mois leur est imparti pour se prononcer. En l'absence de réponse dans le délai imparti, l'avis est réputé favorable.
- une enquête publique est organisée dans les conditions fixées par les dispositions prévues au code de l'expropriation pour cause d'utilité publique applicables aux enquêtes publiques préalables à une déclaration d'utilité publique, sous réserve des dispositions du présent article.

- le dossier soumis à l'enquête publique comporte :
 - o 1° une notice présentant la ou les lignes électriques concernées et exposant les raisons de l'institution des servitudes, les éléments retenus pour la délimitation des périmètres envisagés et la nature et l'importance des restrictions au droit de propriété en résultant ;
 - o 2° les avis prévus au deuxième alinéa recueillis préalablement à l'organisation de l'enquête publique ;
 - o 3° un plan parcellaire délimitant le périmètre établi en application de l'article R. 323-20,
- Les frais de constitution et de diffusion du dossier sont à la charge de l'exploitant de la ou des lignes électriques concernées.
- La déclaration d'utilité publique des servitudes mentionnées à l'article R. 323-20 est prononcée par arrêté du préfet du département. Elle emporte institution des servitudes à l'intérieur du périmètre délimité sur le plan parcellaire annexé.

La suppression de tout ou partie des servitudes mentionnées à l'article [L. 323-10](#) est prononcée par arrêté préfectoral.

Numérisation des servitudes d'utilité publique

SERVITUDES DE TYPE INT1

SERVITUDES INSTITUEES AU VOISINAGE DES CIMETIERES

Servitudes reportées en annexe des PLU et des cartes communales en application des articles R. 151-51 et R. 161-8 du code de l'urbanisme et figurant en annexe au Livre 1er dans les rubriques :

IV – Servitudes relatives à la salubrité et à la santé publique
A – Salubrité publique
a) Cimetières

1. Fondements juridiques

1.1 Définition

Les servitudes d'utilité publique (SUP) instituées en application de l'article L. 2223-5 du code général des collectivités territoriales (CGCT) prennent leur source dans le décret-loi du 23 prairial An XII, le décret impérial du 7 mars 1808 et l'ordonnance royale du 6 décembre 1843.

Codifiées à l'article L. 2223-5 du CGCT, les SUP au voisinage des cimetières s'étendent dans un rayon de 100 mètres autour des nouveaux cimetières transférés hors des communes.

Dans ce rayon :

- nul ne peut, sans autorisation, élever aucune habitation ni creuser aucun puits à moins de 100 mètres des nouveaux cimetières transférés hors des communes ;
- les bâtiments existants ne peuvent être ni restaurés ni augmentés sans autorisation ;
- les puits peuvent, après visite contradictoire d'experts, être comblés par décision du représentant de l'Etat dans le département.

Champ d'application des servitudes d'utilité publique

Les dispositions de l'article L. 2223-5 du CGCT s'appliquent à **toutes les communes**. Il n'y a pas lieu d'opérer de distinction entre les communes rurales et les communes urbaines. Ces dispositions sont distinctes de celles relatives à la création, l'agrandissement et la translation des cimetières prévues à l'article L. 2223-1 du CGCT.

La SUP s'applique dans deux cas :

- Il faut ainsi entendre par « nouveaux cimetières transférés hors des communes » **les cimetières transférés hors des parties agglomérées des communes**, que ce transfert ait été effectué au XIXème siècle ou à une date plus récente. Le critère essentiel, pour déterminer si le cimetière concerné se trouve dans ce cas, est que le cimetière ait été transféré principalement afin de respecter une distance d'éloignement minimale de 35 à 40

mètres par rapport aux habitations.

- Le but poursuivi par les réglementations précitées étant l'éloignement des cimetières par rapport aux habitations, la servitude s'applique également **aux cimetières existants non transférés**, qui respectent depuis leur édification la distance de 35 à 40 mètres par rapport aux habitations.

En revanche, la règle ne s'applique pas aux cimetières situés en agglomération qui n'auraient pas été transférés en application du décret-loi du 23 prairial an XII relatif au lieu d'inhumation.

Objet des servitudes d'utilité publique

Lorsque la construction est située à moins de 100 mètres d'un cimetière transféré, le permis de construire, le permis d'aménager ou la décision prise sur la déclaration préalable tient lieu d'autorisation dès lors que la décision a fait l'objet d'un accord du maire si celui-ci n'est pas l'autorité compétente pour délivrer le permis. Cet accord est réputé donné à défaut de réponse dans un délai d'un mois suivant le dépôt de la demande de permis de construire, de permis d'aménager ou de décision prise sur la déclaration préalable (article R. 425-13 du code de l'urbanisme).

Cette servitude ne rend pas les terrains compris dans ce rayon inconstructibles.

1.2 Références législatives et réglementaires

Anciens textes :

Articles L. 361-4 et R. 361-5 du code des communes

Articles R. 421-38-19 et R. 422-8 du code de l'urbanisme

Décret du 23 prairial an XII relatif au lieu d'inhumation

Décret du 7 mars 1808 concernant la loi qui fixe une distance pour les constructions dans le voisinage des cimetières hors des communes

Ordonnance royale relative aux cimetières du 6 décembre 1843

Textes en vigueur :

Articles L. 2223-5 et R. 2223-7 du CGCT

Article R. 425-13 du code de l'urbanisme

1.3 Décision

La servitude s'applique directement sans qu'une mesure réglementaire (décret ou arrêté) ne soit nécessaire.

1.4 Restrictions de diffusion

Aucune restriction Défense pour cette catégorie de servitude.

La SUP peut être diffusée, visible et téléchargeable dans la totalité de ses détails.

2 Processus de numérisation

2.1 Responsable de la numérisation et de la publication

2.1.1 Précisions concernant le rôle des administrateurs locaux et des autorités compétentes

Les administrateurs locaux et les autorités compétentes jouent des rôles différents en matière de numérisation et de publication des SUP dans le portail national de l'urbanisme (<http://www.geoinformations.developpement-durable.gouv.fr/presentation-des-roles-et-responsabilites-r1072.html>).

Il existe plusieurs possibilités d'organisation variant selon que la catégorie de SUP relève de la compétence de l'Etat, de collectivités publiques ou d'opérateurs nationaux ou locaux : http://www.geoinformations.developpement-durable.gouv.fr/fichier/pdf/organisation_sup_cle1c4755-1.pdf?arg=177835277&cle=1076c598d70e410cc53a94b4e666b09f1882d6b5&file=pdf%2Forganisation_sup_cle1c4755-1.pdf

◇ Administrateur local

L'administrateur local après avoir vérifié que la personne qui sollicite des droits de publication sur le portail national de l'urbanisme est bien gestionnaire de la catégorie de SUP, crée le compte de l'autorité compétente et lui donne les droits sur le territoire relevant de sa compétence (commune, département, région, etc.).

◇ Autorité compétente

L'autorité compétente est responsable de la numérisation et de la publication des SUP sur le portail national de l'urbanisme. Elle peut, si elle le souhaite, confier la mission de numérisation à un prestataire privé ou à un autre service de l'État. Dans cette hypothèse, la publication restera de sa responsabilité.

◇ Prestataire

Le prestataire peut tester la conformité du dossier numérique avec le standard CNIG. S'il est désigné par l'autorité compétente délégataire, il téléverse le dossier numérique dans le GPU.

2.1.2 Administrateurs locaux et autorités compétentes

Les autorités compétentes sont les communes. Les administrateurs locaux sont les DDT(M).

2.2 Où trouver les documents de base

Annexes des PLU et des cartes communales

Afin de déterminer si un cimetière a été transféré, il peut être nécessaire de consulter les archives municipales ou départementales. Il n'existe pas de recensement global des cimetières transférés en application du décret du 23 prairial an XII.

2.3 Principes de numérisation

Application du standard CNIG SUP (Conseil national de l'information géolocalisée). La dernière version du standard CNIG SUP est consultable et téléchargeable ici : <http://cnig.gouv.fr/ressources-dematerialisation-documents-d-urbanisme-a2732.html>
Création d'une fiche de métadonnées respectant les dernières consignes de saisie des métadonnées SUP via le générateur de métadonnées en ligne sur le GPU.

2.4 Numérisation de l'acte

Copie des articles L. 2223-5 et R. 2223-7 du CGCT et de l'article R. 425-13 du code de l'urbanisme.

2.5 Référentiels géographiques et niveau de précision

Conformément au paragraphe 3.2.4 de la dernière version du standard CNIG SUP, les servitudes d'utilité publique doivent être numérisées à la résolution correspondant à la parcelle cadastrale.

2.6 Numérisation du générateur et de l'assiette

Le générateur

Les générateurs de ces SUP sont les cimetières nouveaux transférés hors des communes (Cf. 1.1). Le générateur est constitué par l'emprise au sol du cimetière. Il est de type surfacique.

L'assiette

L'assiette de la SUP est un rayon de 100 mètres calculé à partir des limites de l'emprise au sol du cimetière. Elle est de type surfacique.

3 Référent métier

Ministère chargé des collectivités territoriales
Direction générale des collectivités locales
2 place des Saussaies
75008 Paris

SERVITUDES DE TYPE PM3

PLANS DE PREVENTION DES RISQUES TECHNOLOGIQUES (PPRT)

Servitudes reportées en annexe des PLU et des cartes communales en application des articles R. 151-51 et R. 161-8 du code de l'urbanisme et figurant en annexe au Livre 1er dans les rubriques :

IV- Servitudes relatives à la salubrité et à la sécurité publiques B - Sécurité publique

1. Fondements juridiques

1.1 Définition

Il s'agit des servitudes résultant des plans de prévention des risques technologiques (PPRT) établis en application des articles L. 515-15 et suivants du code de l'environnement.

Les PPRT délimitent, pour les installations présentant des dangers particulièrement importants pour la sécurité des populations voisines, un périmètre d'exposition aux risques en tenant compte de la nature, de la probabilité et de l'intensité des risques technologiques décrits dans les études de dangers et définissent des mesures dans le but de protéger les populations.

Au sein de ce périmètre, sont délimitées, en fonction du type de risques, de leur gravité, de leur probabilité et de leur cinétique :

- des zones dites de maîtrise de l'urbanisation future ;
- des zones dites de prescription, relatives à l'urbanisation existante, au sein desquelles peuvent être délimités :
 - des secteurs dits de délaissement, soumis aux dispositions des articles L. 515-16-3 et L. 515-16-5 à L. 515-16-7 en raison de l'existence de risques importants d'accident à cinétique rapide présentant un danger grave pour la vie humaine ;
 - des secteurs dits d'expropriation, soumis aux dispositions des articles L. 515-16-3 à L. 515-16-7 en raison de l'existence de risques importants d'accident à cinétique rapide présentant un danger très grave pour la vie humaine.

1.2 Références législatives et réglementaires

Textes en vigueur

- Loi n° 2003-699 du 30 juillet 2003 relative à la prévention des risques technologiques et naturels et à la réparation des dommages.
- Décret d'application n° 2005-1130 du 7 septembre 2005 relatif aux plans de prévention des risques technologiques.
- Ordonnance n° 2015-1324 du 22 octobre 2015 relative aux plans de prévention des risques technologiques.
- Articles L. 515-15 et suivants et R. 515-39 et suivants du code de l'environnement.

1.3 Décision

Arrêté préfectoral portant approbation du PPRT

1.4 Restrictions de diffusion

Conformément à l'instruction du 19 mai 2016 relative à la mise à disposition et à la communication d'informations potentiellement sensibles pouvant faciliter la commission d'actes de malveillance dans les établissements SEVESO, complétée par l'instruction du Gouvernement du 12 septembre 2023 relative à la mise à disposition d'informations potentiellement sensibles pouvant faciliter la commission d'actes de malveillance dans les installations classées pour la protection de l'environnement, il convient de distinguer les données relatives à un établissement SEVESO en fonction de leur caractère sensible vis-à-vis de la sûreté et de leur utilité pour l'information du public. Concernant les PPRT, ces instructions prévoient que les documents constituant le PPRT (dont le zonage réglementaire) « ont vocation à rester accessibles au public ».

Le GPU ne publiant que l'assiette de la servitude et l'arrêté portant approbation du PPRT « informations non confidentielles utiles pour l'information du public et ne présentant aucun caractère sensible vis-à-vis de la sûreté », aucune restriction de diffusion n'est fixée en ce qui concerne les installations qui ne relèvent pas de l'autorité administrative du ministre de la défense, telles que définies à l'article L 517-1 du code de l'environnement.

S'agissant des PPRT dits « militaires », c'est à dire ceux établis pour des installations relevant de l'autorité administrative du ministre de la défense, telles que définies à l'article L 517-1 du code de l'environnement, l'emprise militaire sera comprise dans l'assiette de la servitude. Cette assiette ainsi que l'arrêté portant approbation du PPRT militaire seront publiés dans le GPU.

S'agissant du règlement du PPRT, aucune restriction de diffusion est applicable. Si le règlement est déjà diffusé par ailleurs (sur un portail dédié aux risques par exemple), il est conseillé de ne pas rediffuser le PDF sur le GPU mais de simplement référencer l'URL d'accès au fichier¹.

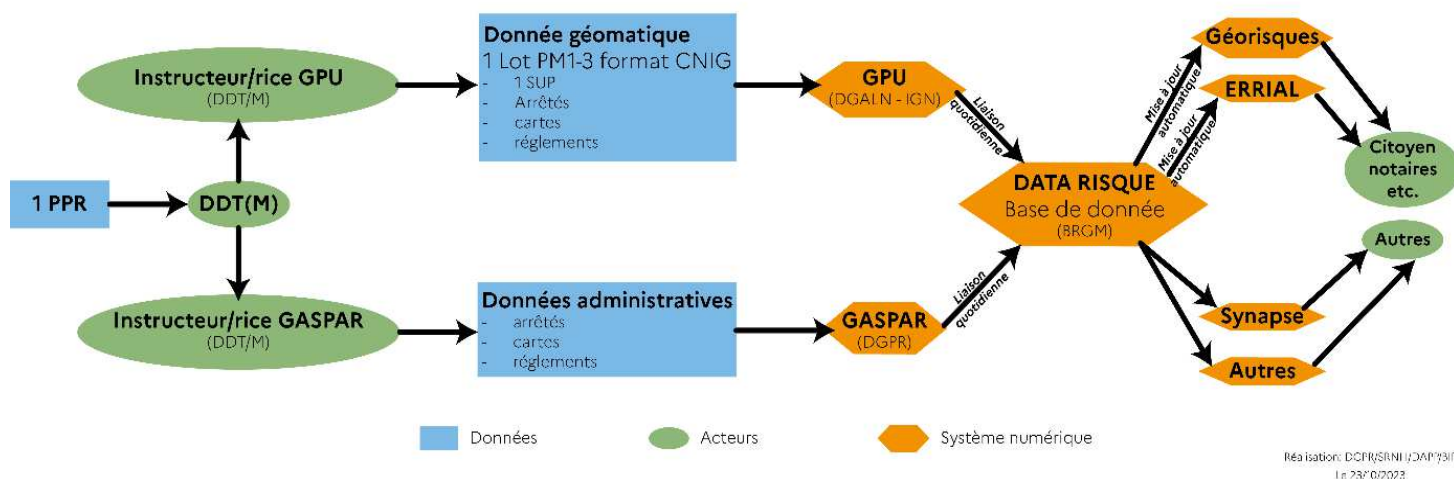
¹ Le standard CNIG SUP prévoit un champ URLREG dans la table SERVITUDE

2. Processus de numérisation

2.1 Responsable de la numérisation et de la publication

Fonctionnement général des données PPR

Schéma des différents flux de données PPR



2.1.1 Précisions concernant le rôle des administrateurs locaux et des autorités compétentes

Les administrateurs locaux et les autorités compétentes jouent des rôles différents en matière de numérisation et de publication des SUP dans le portail national de l'urbanisme.

◇ Administrateur national

L'IGN est désigné comme administrateur national. Il crée les comptes des administrateurs locaux et leur accorde les droits d'administration par catégorie de SUP. Pour certaines catégories de SUP, il joue également le rôle « d'administrateur local » décrit ci-dessous et gère les comptes des gestionnaires de SUP nationaux.

◇ Administrateur local

L'administrateur local doit disposer au préalable des droits d'administration pour chaque catégorie de SUP avant de procéder à la création du compte qui lui est adressée par l'autorité compétente. S'il ne dispose pas des droits d'administration pour la catégorie, il adresse une demande à l'administrateur national en précisant la catégorie de SUP concernée, via le formulaire d'assistance en ligne (<https://www.geoportail-urbanisme.gouv.fr/contact/>).

Après avoir vérifié que la personne qui sollicite des droits de publication sur le géoportail de l'urbanisme (autorité compétente) est bien gestionnaire de la catégorie de SUP, l'administrateur local crée son compte et lui donne des droits de publication de la SUP sur le territoire relevant de sa compétence (commune, département, région, etc.).

Il assure également l'animation de l'alimentation du GPU sur son territoire et est le contact privilégié des autorités compétentes pour tout sujet relatif au GPU. En cas de besoin, il fait l'intermédiaire entre les autorités compétentes et l'équipe d'administration nationale.

◇ Autorité compétente

L'autorité compétente est responsable de la numérisation et de la publication des SUP sur le portail national de l'urbanisme. Elle peut, si elle le souhaite, confier la mission de numérisation à un prestataire privé ou à un autre service de l'État. Dans cette hypothèse, la publication restera de sa responsabilité.

◇ Prestataire

Le prestataire peut tester la conformité du dossier numérique avec le standard CNIG SUP. S'il est désigné par l'autorité compétente délégataire, il téléverse le dossier numérique dans le GPU.

2.1.2 Administrateurs locaux et autorités compétentes

L'administrateur local pour cette SUP est la DREAL. L'autorité compétente peut déléguer la réalisation de la numérisation aux Directions Départementales des Territoires (DDT-M) ou à d'autres prestataires.

2.2 Où trouver les documents de base

Préfecture du département
Recueil des actes administratifs
Services risques des DDT(M) et/ou DREAL
Annexes des PLU et des cartes communales

2.3 Principes de numérisation

Application du standard CNIG SUP (Conseil national de l'information géolocalisée). La dernière version du standard CNIG SUP est consultable et téléchargeable ici : <http://cnig.gouv.fr/ressources-dematerialisation-documents-d-urbanisme-a2732.html>

Création d'une fiche de métadonnées respectant les dernières consignes de saisie des métadonnées SUP via le générateur de métadonnées en ligne sur le GPU.

2.4 Numérisation de l'acte

Copie de l'arrêté préfectoral portant approbation du PPRT ainsi que des annexes (règlement et zonage réglementaire).

2.5 Référentiels géographiques et niveau de précision

Référentiels :	De préférence, cadastre DGI, BD Parcellaire
Précision :	1/10000 ou 1/25 000 selon le référentiel de la numérisation

2.6 Numérisation du générateur et de l'assiette

Pour éviter une double numérisation des géométries (SUP et PPR) et limiter les incohérences géométriques et attributaires des données entre les standards COVADIS et CNIG, il est préconisé de numériser tout d'abord les données nécessaires à l'alimentation de Géorisques puis d'en déduire celles nécessaires à l'alimentation du GPU.

Il convient donc de numériser le zonage réglementaire du PPR dont sera déduit le périmètre de l'assiette de la SUP, après ajout des attributs propres aux SUP PM3.

Déroulement du processus de numérisation des PPRT et des SUP :

Les géométries des tables assiette et générateur de la servitude PM3 ne sont pas numérisées mais extraites à partir des géométries correspondantes aux différents périmètres des PPR.

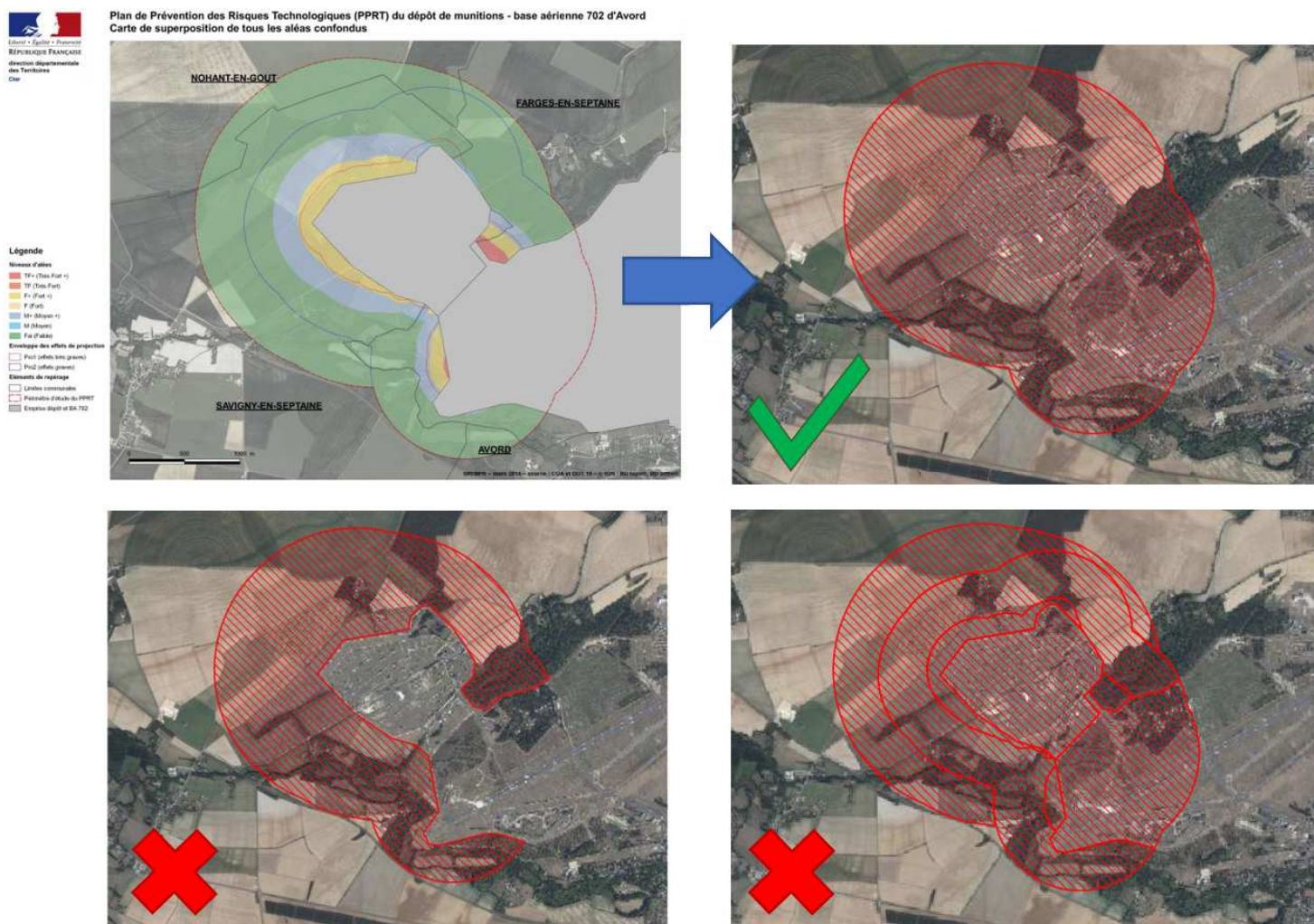
1. Numériser le zonage réglementaire du PPRT.
2. Créer le périmètre du PPRT (enveloppe) par union de l'ensemble des objets géographiques du zonage réglementaire.
3. Saisir les données attributaires des tables du standard PPR afin de disposer de certaines informations pour les tables du standard CNIG SUP.
4. Créer la servitude PM3 (générateur et assiette) après la reprise intégrale de la géométrie du périmètre PPRT : l'ensemble des objets géographiques du zonage règlementaire devront être unis pour constituer l'assiette de la SUP et il n'y a pas lieu de créer des assiettes différentes en fonction du zonage réglementaire.
5. Saisir les données attributaires associées aux tables des servitudes en cohérence avec les tables (N_DOCUMENT_PPR(N/T), N_PERIMETRE_PPR(N/T) du standard COVADIS PPR pour notamment les attributs : (nomSupLitt, dateMaj, srcGeoGen, dateSrcGen, srcGeoAss, dateSrcAss, dateDecis).

Le générateur et l'assiette

Le générateur et l'assiette sont des objets géométriques de type surfacique représentés par un ou plusieurs polygones.

L'assiette est systématiquement confondue avec le générateur, par duplication et correspond à l'enveloppe des secteurs du zonage réglementaire du PPRT (cette enveloppe peut être une surface trouée). Le périmètre des terrains délimités par l'arrêté préfectoral instituant la servitude est l'assiette.

Exemple de publication d'assiette de la SUP PM3 concernant le PPRT militaire d'Avord



3. Référent métier

Ministère de la Transition écologique et de la
cohésion des territoires
Direction générale de la prévention des risques
Tour Sequoia
92055 La Défense CEDEX

Boite mail fonctionnelle : briec.sdra.srt.dgpr@developpement-durable.gouv.fr

Annexe

Procédures d'institution, de modification et de suppression de la servitude

Procédure d'élaboration

- arrêté préfectoral prescrivant l'élaboration;
- enquête publique;
- arrêté préfectoral portant approbation du PPRT;
- plan annexé au PLU ou à la carte communale.

Le PPRT comprend :

- X des documents graphiques faisant apparaître le périmètre d'exposition aux risques et les zones et secteurs de risques ;
- X un règlement ;
- X les recommandations formulées en application de l'article L. 515-16-8 ;
- X le cas échéant, les mesures supplémentaires de prévention des risques prévues par l'article L. 515-17.

Procédure de révision (article R. 511-47 du code de l'environnement)

Elle est réalisée selon les mêmes formes que pour l'élaboration.

Cependant, lorsque la révision est partielle et n'est pas motivée par une aggravation du risque, la concertation et l'enquête publique ne sont organisées que dans les communes sur le territoire desquelles les modifications proposées seront applicables.

Procédure de modification

Le PPRT peut être modifié suivant une procédure simplifiée si la modification envisagée ne porte pas atteinte à l'économie générale du plan ou si la portée des mesures qu'il prévoit est revue à la baisse. Une consultation du public est organisée sans qu'il y ait lieu d'organiser une enquête publique.

Procédure d'abrogation (article R. 515-48 du code de l'environnement)

En cas de disparition totale et définitive du risque, et après avoir organisé une consultation du public, le Préfet abroge le PPRT sans qu'une enquête publique ne soit organisée.

PT3

Servitudes relatives aux télécommunications électroniques en terrain privé

I - REFERENCE AUX TEXTES OFFICIELS

Loi n° 96-659 du 26 juillet 1996 et décret n° 97-683 du 30 mai 1997

Code des postes et des communications électroniques
Articles L. 45-9, L. 48 et R. 20-55 à R. 20-62

II - EFFETS DE LA SERVITUDE

A - Prérogatives de la puissance publique

Droit pour l'Etat d'établir des supports à l'extérieur des murs ou façades donnant sur la voie publique, sur les toits et terrasses des bâtiments si l'on peut y accéder de l'extérieur, dans les parties communes des propriétés bâties à usage collectif.

Droit pour l'Etat d'établir des conduites ou supports sur le sol et le sous-sol des propriétés non bâties et non fermées de murs ou clôtures.

Droit pour l'Etat de faire passer des fils au-dessus des propriétés privées même au-dessus des immeubles qui ne servent pas d'assise à un support.

B - Limitation au droit d'utiliser le sol

1° Obligations passives

Obligation pour le propriétaire de ménager le libre passage aux agents mandatés par Orange.

2° Droits résiduels du propriétaire

Droit pour le propriétaire d'entreprendre des travaux de démolition, réparation, surélévation ou clôture sous condition d'en prévenir le Directeur de l'Unité Pilotage Réseau Nord-Est un mois avant le début des travaux (*article L.49 du Code des Postes et Télécommunications*).

Droit pour le propriétaire, à défaut d'accord amiable avec l'administration, de demander le recours à l'expropriation, si l'exécution des travaux entraîne une dépossession définitive.

III - SERVICE GESTIONNAIRE DE LA SERVITUDE

ORANGE
UPR/NE - Réglementation
26, avenue de Stalingrad
21000 DIJON

Tél : 03.80.72.80.57

SERVITUDES DE TYPE T1

SERVITUDES DE PROTECTION DU DOMAINE PUBLIC FERROVIAIRE

Servitudes reportées en annexe des PLU et des cartes communales en application des articles R. 151-51 et R. 161-8 du code de l'urbanisme et figurant en annexe au Livre I^{er} dans les rubriques :

II – Servitudes relatives à l'utilisation de certaines ressources et équipements

D – Communications

c) Transport ferroviaire ou guidé

1 Fondements juridiques

1.1 Définition

1.1.1 Servitudes le long de l'emprise de la voie ferrée applicables aux propriétés riveraines du domaine public ferroviaire

Définition de l'emprise de la voie ferrée

L'emprise de la voie ferrée est définie à l'article R. 2231-2 du code des transports, selon le cas, à partir :

- De l'arête supérieure du talus de déblai, ou du nu arrière du mur de soutènement ou de la paroi revêtue associée ;
- De l'arête inférieure du talus du remblai, ou du nu avant du mur de soutènement ou de la paroi revêtue associée ;
- Du bord extérieur des fossés ;
- Du bord extérieur de l'ouvrage d'art aérien ;
- Du bord extérieur du quai ;
- De la surface extérieure, ou extrados, de l'ouvrage d'art souterrain ;
- De la clôture de la sous-station électrique ;

- Du mur du poste d'aiguillage ;
- De la clôture de l'installation radio.

A défaut, à partir d'une ligne tracée, soit à :

- 2,20 m pour les lignes ou sections de ligne où il n'est pas circulé ou circulé jusqu'à 160 km/ h, à partir du bord extérieur du rail de la voie ferrée ;
- 3 m pour les lignes ou section de lignes où il est circulé à plus de 160 km/ h, à partir du bord extérieur du rail de la voie ferrée.

Servitudes le long de l'emprise de la voie ferrée

Servitudes d'écoulement des eaux (article L. 2231-2 du code des transports)

Les servitudes d'écoulement des eaux prévues par les articles 640 et 641 du code civil sont applicables aux propriétés riveraines du domaine public ferroviaire. Tout déversement, écoulement ou rejet direct ou indirect, qu'il soit diffus ou non, d'eaux usées, d'eaux industrielles ou de toute autre substance, notamment polluante ou portant atteinte au domaine public ferroviaire, est interdit sur le domaine public ferroviaire.

Servitudes portant sur les arbres, branches, haies ou racines empiétant sur le domaine public ferroviaire (article L. 2231-3 et R. 2231-3 du code des transports)

Il est interdit d'avoir des arbres, branches, haies ou racines qui empiètent sur le domaine public ferroviaire, compromettent la sécurité des circulations ou gênant la visibilité de la signalisation ferroviaire. Les propriétaires sont tenus de les élaguer, de les tailler ou de les abattre afin de respecter cette interdiction.

Pour des raisons impérieuses tenant à la sécurité des circulations ferroviaires, les opérations d'élagage, de taille ou d'abattage des arbres, branches, haies ou racines peuvent être effectuées d'office, aux frais du propriétaire, par le gestionnaire.

Distances minimales à respecter pour les constructions (articles L. 2231-4 et R. 2231-4 du code des transports)

Sont interdites les constructions (autres qu'un mur de clôture) ne respectant pas les distances minimales d'implantation mentionnées ci-dessous :

- 2 mètres à partir de l'emprise de la voie ferrée définie à l'article R. 2231-2 du code des transports ;
- 3 mètres à partir de la surface extérieure ou extrados des ouvrages d'arts souterrains ;
- 6 mètres à partir du bord extérieur des ouvrages d'art aériens.

Cette interdiction de construction ne s'applique pas aux procédés de production d'énergies renouvelables intégrés à la voie ferrée ou installés aux abords de la voie ferrée, dès lors qu'ils ne compromettent pas la sécurité des circulations ferroviaires, le bon fonctionnement des ouvrages, des systèmes et des équipements de transport ainsi que leur maintenabilité.

Distances minimales à respecter concernant les terrassements, excavations ou fondations (articles L. 2231-5 et R. 2231-5 du code des transports)

Des distances minimales par rapport à l'emprise de la voie ferrée ou, le cas échéant, par rapport à l'ouvrage d'art, l'ouvrage en terre ou la sous-station électrique doivent être respectées.

Lorsque la voie se trouve en remblai de plus de 3 mètres au-dessus du terrain naturel, la distance est égale à la hauteur verticale du remblai, mesurée à partir du pied du talus.

Il est interdit de réaliser, dans une distance inférieure à 50 mètres de l'emprise de la voie ferrée et sans la mise en œuvre d'un système de blindage, tout terrassement, excavation ou fondation dont un point se trouverait à une profondeur égale ou supérieure aux deux tiers de la longueur de la projection horizontale du segment le plus court le reliant à l'emprise de la voie ferrée.

Distances minimales à respecter concernant les dépôts et les installations de système de rétention d'eau (articles L. 2231-6 et R. 2231-6 du code des transports)

Une distance minimale de 5 mètres par rapport à l'emprise de la voie ferrée doit être respectée concernant les dépôts, de quelque matière que ce soit, et les installations de système de rétention d'eau.

Obligation d'information préalable auprès du gestionnaire d'infrastructure concernant les projets de construction, d'opération d'aménagement ou d'installation pérenne ou temporaire (articles L. 2231-7 et R. 2231-7 du code des transports)

Les projets de construction, d'opération d'aménagement ou d'installation pérenne ou temporaire, y compris les installations de travaux routiers, envisagés à une distance de moins de 50 m par rapport à l'emprise de la voie ferrée ou à une distance de 300 à 3000 m d'un passage à niveau, font l'objet d'une information préalable auprès du gestionnaire d'infrastructure et, le cas échéant, du gestionnaire de voirie routière.

De plus, sur proposition du gestionnaire d'infrastructure et, le cas échéant, du gestionnaire de voirie routière, le représentant de l'Etat dans le département peut imposer des prescriptions à respecter pour préserver la sécurité de l'infrastructure ferroviaire et, le cas échéant, routière et des propriétés riveraines.

Le gestionnaire d'infrastructure est informé par le maître d'ouvrage d'un projet de construction, d'opération d'aménagement, ou d'installation pérenne ou temporaire, y compris les installations de travaux routiers, dès lors que le projet est arrêté dans sa nature et ses caractéristiques essentielles et avant que les autorisations et les actes conduisant à sa réalisation effective ne soient pris.

Le gestionnaire d'infrastructure dispose d'un délai de deux mois à compter de la réception de l'information pour proposer au représentant de l'Etat dans le département d'imposer des prescriptions à respecter pour préserver la sécurité de l'infrastructure ferroviaire et, le cas échéant, routière ainsi que celle des propriétés riveraines.

Ces dispositions n'entreront en vigueur qu'à compter de la publication de l'arrêté du ministre chargé des transports listant les catégories de projets de construction, d'opération d'aménagement ou d'installation pérenne ou temporaire soumis à cette obligation d'information ainsi que les distances à respecter.

Servitudes permettant la destruction des constructions, terrassements, excavations, fondations ou dépôts, installations de système de rétention d'eau existants (article L. 2231-8 du code des transports)

Lors de la construction d'une nouvelle infrastructure de transport ferroviaire, si la sécurité ou l'intérêt du service ferroviaire l'exigent, le représentant de l'Etat dans le département peut faire supprimer les constructions, terrassements, excavations, fondations ou dépôts, de quelque matière que ce soit, ainsi que les installations de système de rétention d'eau, existants dans les distances mentionnées aux articles L. 2231-4, L. 2231-5 et L. 2231-6 du code des transports.

Entretien des constructions existantes lors de la construction d'une nouvelle infrastructure de transport ferroviaire (article L. 2231-8 et R. 2231-8 du code des transports)

Lors de la construction d'une nouvelle infrastructure de transport ferroviaire les constructions existantes qui ne respectent pas les dispositions de l'article L. 2231-4 et dont l'état a été constaté dans des conditions précisées à l'article R. 2231-8, peuvent uniquement être entretenues dans le but de les maintenir en l'état.

Possibilité de réduire les distances à respecter concernant les constructions, terrassements, excavations, fondations ou dépôts, installations de système de rétention d'eau (article L. 2231-9 du code des transports)

Lorsque la sécurité et l'intérêt du domaine public ferroviaire le permettent, les distances mentionnées aux articles L. 2231-4, L. 2231-5 et L. 2231-6 peuvent être réduites en vertu d'une autorisation motivée délivrée par le représentant de l'Etat dans le département, après avoir recueilli l'avis du gestionnaire d'infrastructure et, le cas échéant, du gestionnaire de voirie routière. Cette autorisation peut éventuellement être assortie de prescriptions à respecter pour préserver la sécurité de l'infrastructure ferroviaire et des propriétés riveraines.

1.1.2 Servitudes de visibilité aux abords des passages à niveau

Les servitudes de visibilité s'appliquent à la diligence de l'autorité gestionnaire de la voie aux propriétés riveraines ou voisines du croisement à niveau d'une voie publique et d'une voie ferrée (article L. 114-6 code de la voirie routière).

Ces servitudes génèrent des obligations et des droits :

- L'obligation de supprimer les murs de clôtures ou de les remplacer par des grilles, de supprimer les plantations gênantes, de ramener et de tenir le terrain et toute superstructure à un niveau au plus égal niveau qui est fixé par le plan de dégagement (1° de l'article L.114-2) ;
- L'interdiction absolue de bâtir, de placer des clôtures, de remblayer, de planter et de faire des installations quelconques au-dessus du niveau fixé par le plan de dégagement (2° de l'article L.114-2) ;
- Le droit pour l'autorité gestionnaire de la voie d'opérer la résection des talus, remblais et de tous obstacles naturels de manière à réaliser des conditions de vue satisfaisantes (3° de l'article L.114-2).

Un plan de dégagement détermine pour chaque parcelle les terrains sur lesquels s'exercent les servitudes de visibilité et définit ces servitudes. Ce plan est approuvé par le représentant de l'Etat dans le département, le conseil départemental ou le conseil municipal, selon qu'il s'agit d'une route nationale, d'une route départementale ou d'une voie communale (article L.114-3).

Servitudes en tréfonds (SUP T3)

Conformément aux dispositions des articles L. 2113-1 et suivants du code des transports, le maître d'ouvrage d'une infrastructure souterraine de transport public ferroviaire peut demander à l'autorité administrative compétente d'établir une servitude d'utilité publique (SUP) en tréfonds.

La servitude en tréfonds confère à son bénéficiaire le droit d'occuper le volume en sous-sol nécessaire à l'établissement, l'aménagement, l'exploitation et l'entretien de l'infrastructure souterraine de transport.

Elle ne peut être établie qu'à partir de 15 mètres au-dessous du point le plus bas du terrain naturel, est instituée dans les conditions fixées aux articles L. 2113-2 à L. 2113-5 du code des transports.

Cette catégorie de SUP distincte de la catégorie de SUP T1, fait l'objet de la fiche SUP T3 disponible sur Géoinformations.

1.2 Références législatives et réglementaires

Anciens textes :

- Décret-loi du 30 octobre 1935 modifié portant création de servitudes de visibilité sur les voies publiques, abrogé par la loi n°89-413 du 22 juin 1989 relative au code de la voirie routière (partie législative) et par le décret n°89-631 du 4 septembre 1989 relatif au code de la voirie routière (partie réglementaire) ;
- Loi du 15 juillet 1845 sur la police des chemins de fer - Titre Ier : mesures relatives à la conservation des chemins de fer (articles 1 à 11).

Textes en vigueur :

- Articles L. 2231-1 à L. 2231-9 du code des transports ;
- Articles R. 2231-1 à R. 2231-8 du code des transports ;
- Articles L. 114-1 à L. 114-3, L.114-6 du code de la voirie routière ;
- Articles R. 114-1, R.131-1 et s.et R. 141-1 et suivants du code de la voirie routière.

1.3 Décision

- Pour les servitudes le long de l'emprise de la voie ferrée : instituées de plein droit par les textes législatifs et réglementaires ;
- Pour les servitudes de visibilité : plan de dégagement approuvé par le représentant de l'Etat dans le département, le conseil départemental ou le conseil municipal.

1.4 Restrictions de diffusion

Aucune restriction de diffusion pour cette catégorie de SUP. La SUP peut être diffusée, est visible et téléchargeable dans la totalité de ses détails.

2 Processus de numérisation

2.1 Responsable de la numérisation et de la publication

2.1.1 Précisions concernant le rôle des administrateurs locaux et des autorités compétentes

Les administrateurs locaux et les autorités compétentes jouent des rôles différents en matière de numérisation et de publication des SUP dans le portail national de l'urbanisme (<http://www.geoinformations.developpement-durable.gouv.fr/presentation-des-roles-et-responsabilites-r1072.html>).

Il existe plusieurs possibilités d'organisation variant selon que la catégorie de SUP relève de la compétence de l'Etat, de collectivités publiques ou d'opérateurs nationaux ou locaux : http://www.geoinformations.developpement-durable.gouv.fr/fichier/pdf/organisation_sup_cle1c4755-1.pdf?arg=177835277&cle=1076c598d70e410cc53a94b4e666b09f1882d6b5&file=pdf%2Forganisation_sup_cle1c4755-1.pdf.

◇ Administrateur local

L'administrateur local après avoir vérifié que la personne qui sollicite des droits de publication sur le portail national de l'urbanisme est bien gestionnaire de la catégorie de SUP, crée le compte de l'autorité compétente et lui donne les droits sur le territoire relevant de sa compétence (commune, département, région, etc.).

◇ Autorité compétente

L'autorité compétente est responsable de la numérisation et de la publication des SUP sur le portail national de l'urbanisme. Elle peut, si elle le souhaite, confier la mission de numérisation à un prestataire privé ou à un autre service de l'État. Dans cette hypothèse, la publication restera de sa responsabilité.

◇ Prestataire

Le prestataire peut tester la conformité du dossier numérique avec le standard CNIG. S'il est désigné par l'autorité compétente délégataire, il téléverse le dossier numérique dans le GPU.

2.1.2 Administrateurs locaux et autorités compétentes

Concernant le réseau ferré géré par SNCF Réseau, l'autorité compétente est : SNCF Immobilier / Département Systèmes d'Information.

2.2 Où trouver les documents de base

Recueil des actes administratifs de la Préfecture pour les plans de dégagement.

Annexes des PLU et des cartes communales.

2.3 Principes de numérisation

Application du standard CNIG SUP (Conseil national de l'information géolocalisée).

La dernière version du standard CNIG SUP est consultable et téléchargeable ici : <http://cnig.gouv.fr/ressources-dematerialisation-documents-d-urbanisme-a2732.html>

Création d'une fiche de métadonnées respectant les dernières consignes de saisie des métadonnées SUP via le [générateur de métadonnées en ligne sur le GPU](#).

2.4 Numérisation de l'acte

- Pour les servitudes instituées le long de l'emprise de la voie ferrée : copie des articles L. 2231-1 à L. 2231-9 du code des transports et coordonnées du gestionnaire de l'infrastructure ferroviaire ;
- Pour les servitudes de visibilité : copie du plan de dégagement approuvé.

2.5 Référentiels géographiques et niveau de précision

Les informations ci-dessous précisent les types de référentiels géographiques et de méthodes d'acquisition à utiliser pour la numérisation des objets SUP de cette catégorie ainsi que la gamme de précision métrique correspondante. D'autres référentiels ou méthodes de précision équivalente peuvent également être utilisés.

Les informations de précision (mode de numérisation, échelle et nature du référentiel) relatives à chaque objet SUP seront à renseigner dans les attributs prévus à cet effet par le standard CNIG SUP.

Référentiels :	BD Ortho/PCI VECTEUR
Précision :	Métrique

2.6 Numérisation du générateur et de l'assiette

Servitudes le long de l'emprise de la voie ferrée

Le générateur

Le générateur est l'infrastructure de transport ferroviaire. Il est défini de la manière suivante :

- La voie ferrée lorsqu'elle est localisée sur le domaine public ferroviaire (actifs fonciers de SNCF Réseau et SNCF Gares & Connexions) ;
- Le passage à niveau.

Le générateur est de type linéaire concernant la voie ferrée. Il est ponctuel lorsqu'il est relatif à un passage à niveau.

L'assiette

L'assiette des servitudes correspond à une bande de terrains dont la largeur varie en fonction du générateur :

- Ligne tracée à 50 m à partir de l'emprise de la voie ferrée correspondant à la distance de recul la plus importante visée à l'article R. 2231-7 du code des transports ;
- Distance de 300 à 3000 mètres autour des passages à niveau, selon l'importance des projets et celle de leur impact sur les infrastructures ferroviaires et les flux de circulation avoisinants (article R. 2231-7 du code des transports).

L'assiette est de type surfacique.

Servitudes de visibilité aux abords des passages à niveau

Le générateur

Les générateurs sont l'infrastructure de transport ferroviaire et la voie publique.

Les générateurs sont de type linéaire.

L'assiette

L'assiette correspond à la bande de terrains situés au croisement d'une voie ferrée et d'une voie publique sur lesquels s'exercent les servitudes de visibilité.

L'assiette est de type surfacique.

3 Référent métier

Ministère de la transition écologique et de la cohésion des territoires
Direction générale des infrastructures de transport et des mobilités
Tour Séquoia

92055 La Défense Cedex

Annexes

1. Procédure d'institution du plan de dégagement

Le plan de dégagement est soumis à une enquête publique ouverte par l'autorité exécutive de la collectivité territoriale ou de l'établissement public de coopération intercommunale, propriétaire de la voie. Elle est organisée conformément aux dispositions du code des relations entre le public et l'administration dans le respect des formes prévues par les plans d'alignement.

Le plan est notifié aux propriétaires intéressés et l'exercice des servitudes commence à la date de cette notification (article R.114-1 et R.114-4 du code de la voirie routière).

Le plan de dégagement est approuvé par le représentant de l'Etat dans le département, le conseil départemental ou le conseil municipal selon que la route est nationale, départementale ou communale (article L.114-3).

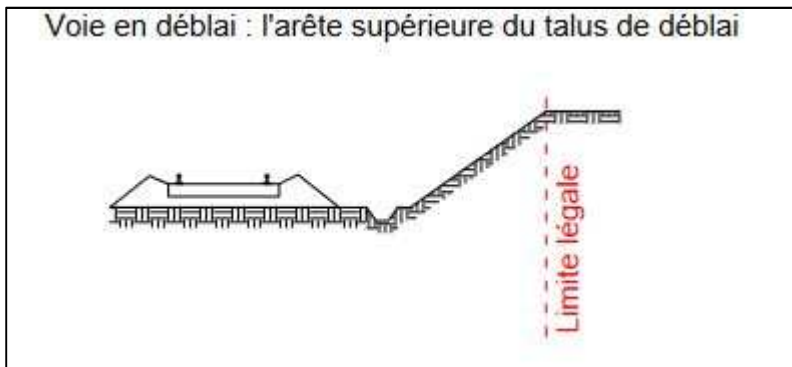
Lorsqu'un plan de dégagement a été institué par un arrêté préfectoral les propriétaires doivent se conformer à ses prescriptions.

2. Matérialisation de l'emprise de la voie ferrée pour le calcul des distances de recul à respecter

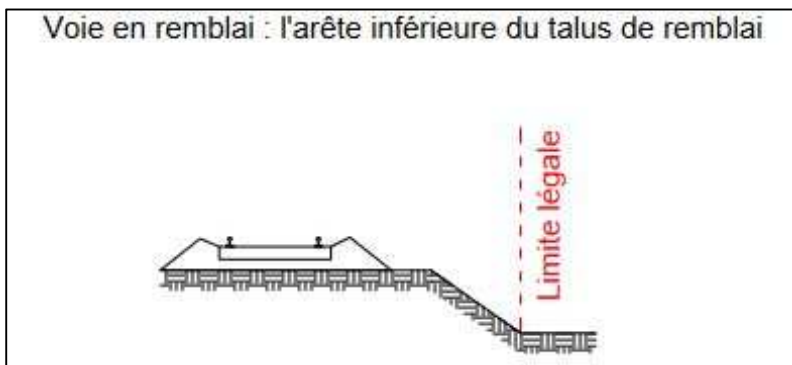
Les distances de recul précisées aux articles R. 2231-4 à R. 2231-6 du code des transports s'appliquent à partir de l'emprise de la voie ferrée définie à l'article R. 2231-2 du code des transports et représentée à titre illustratif par SNCF Réseau dans les schémas ci-dessous figurant la limite légale*.

* la limite légale correspond à l'emprise de la voie ferrée.

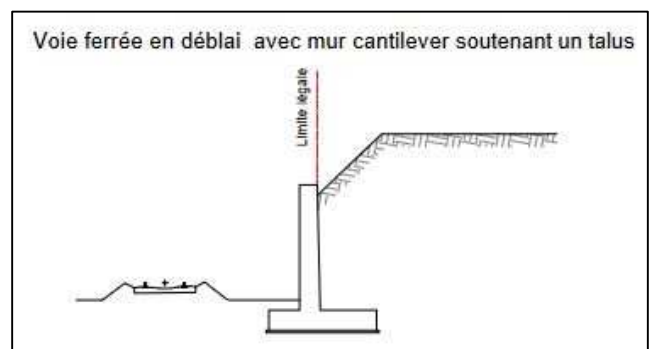
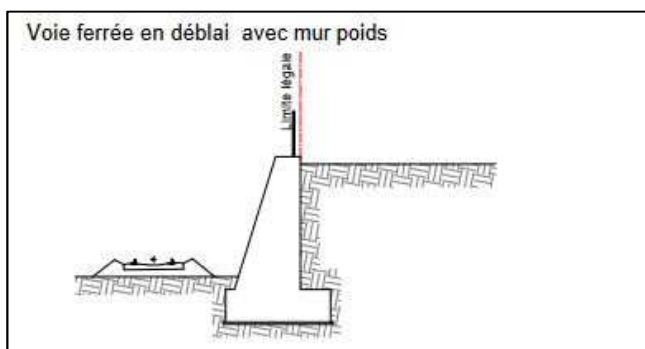
- Arête supérieure du talus de déblai :

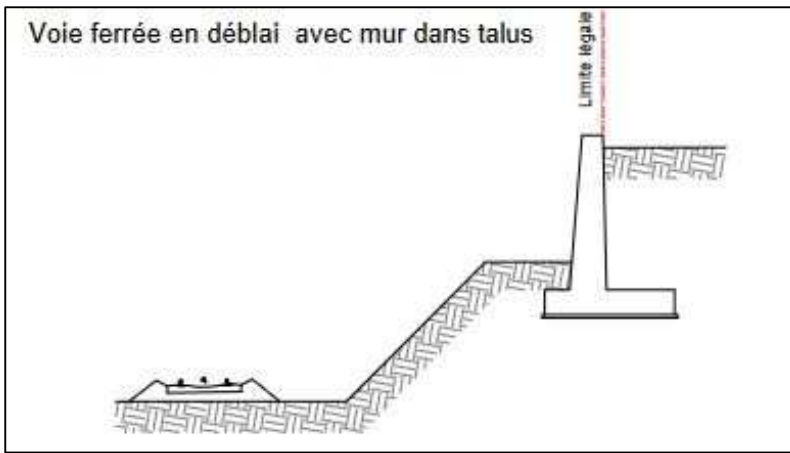


- Arête inférieure du talus du remblai :

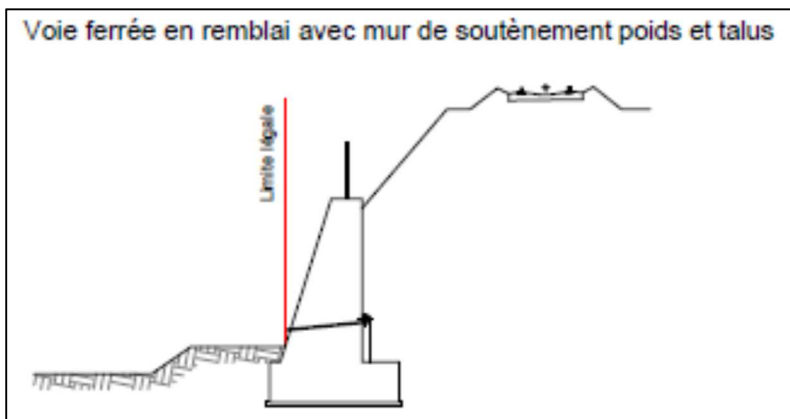


- Nu arrière du mur de soutènement ou de la paroi revêtue associée :

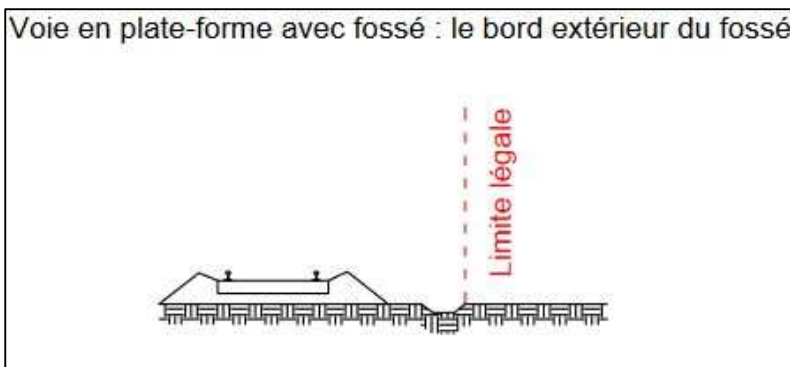




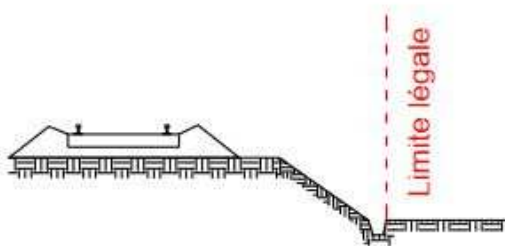
- Nu avant du mur de soutènement ou de la paroi revêtue associée :



- Du bord extérieur des fossés :

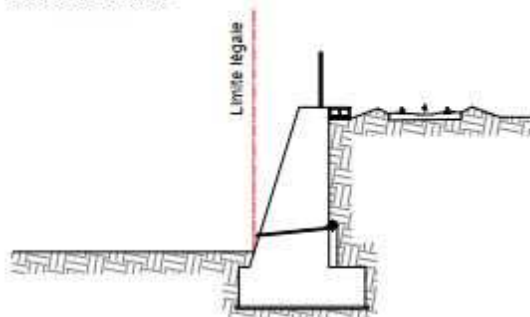


Voie en remblai : le bord extérieur du fossé si cette voie en comporte un

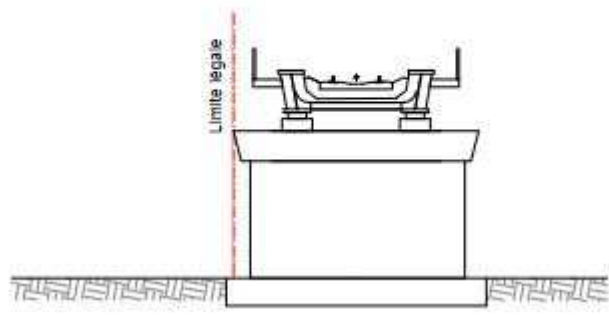


- Du bord extérieur de l'ouvrage d'art aérien :

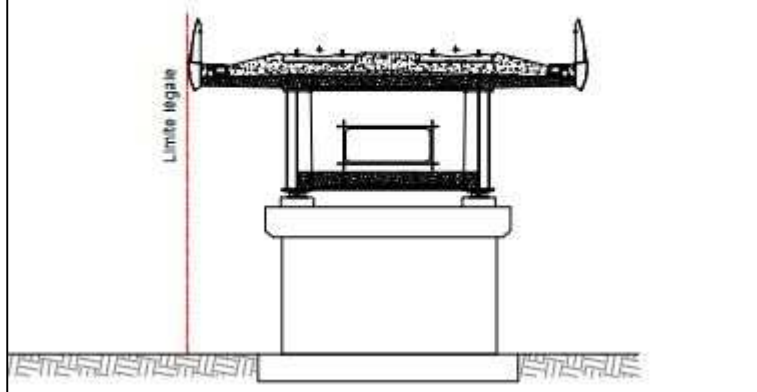
Ouvrage d'art aérien : voie ferrée en remblai avec ouvrage de soutènement



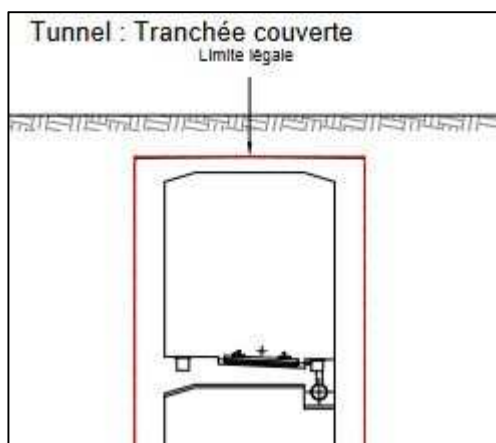
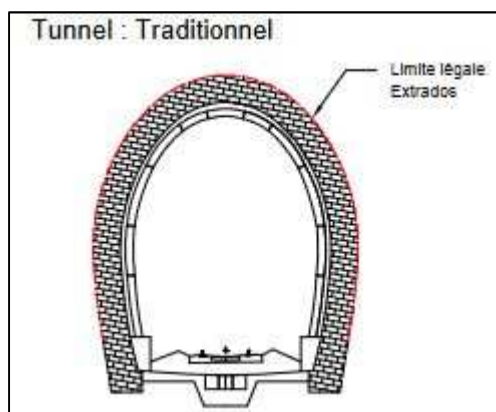
Ouvrage d'art aérien : voie ferrée portée par un pont-rail avec appui en saillie par rapport au tablier



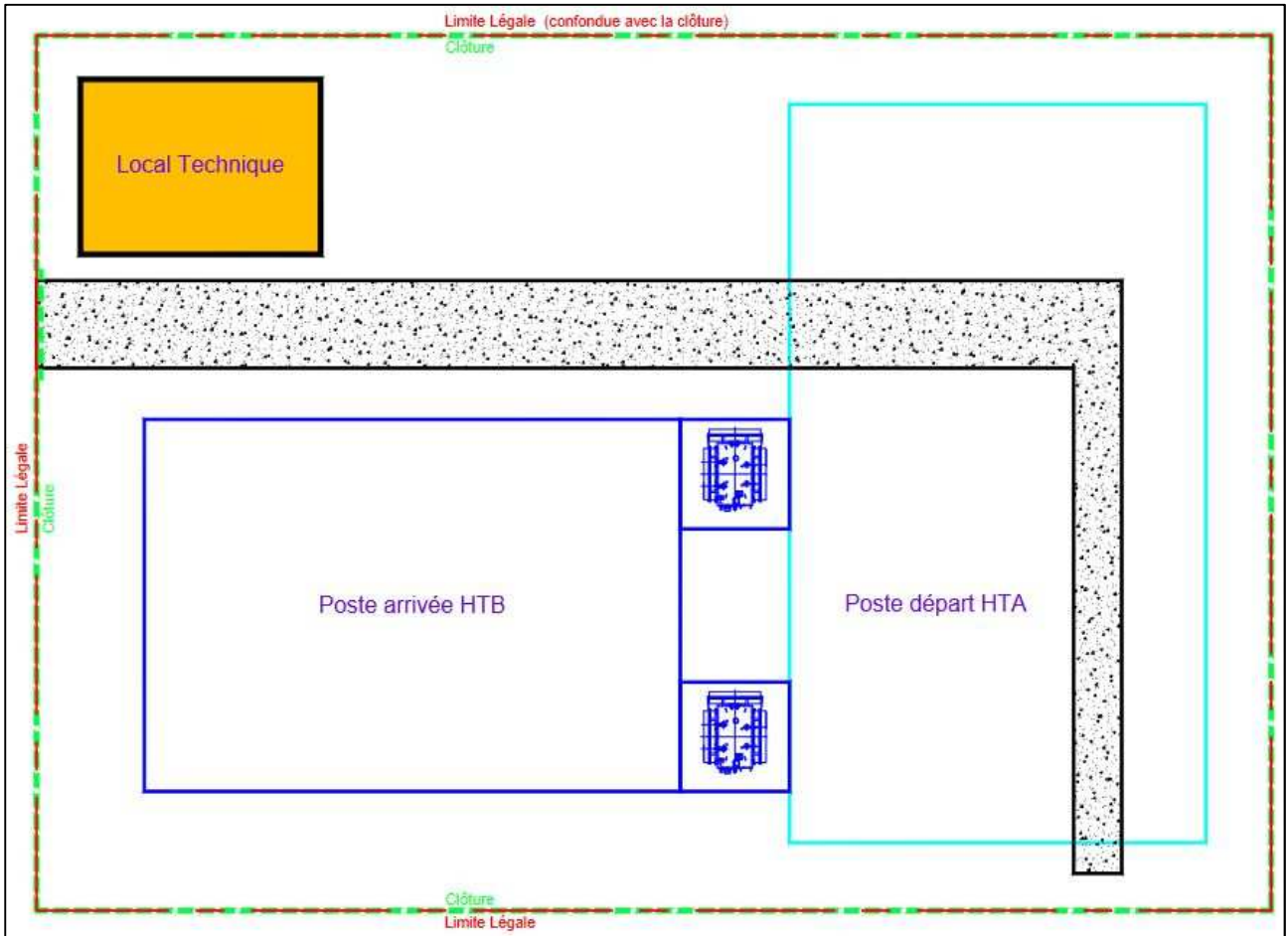
Ouvrage d'art aérien : voie ferrée portée par un pont-rail avec débord de tablier



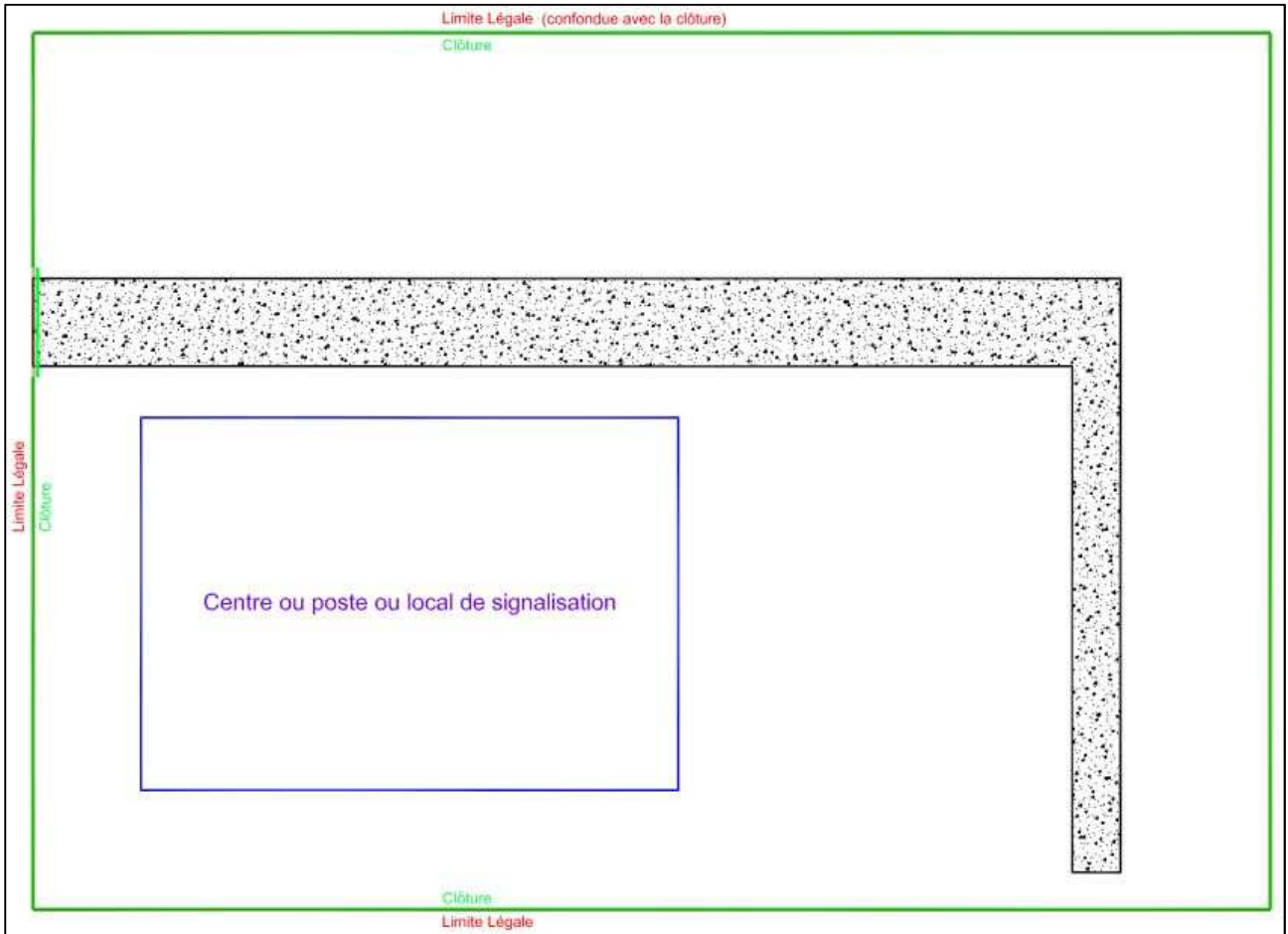
- De la surface extérieure, ou extrados, de l'ouvrage d'art souterrain :



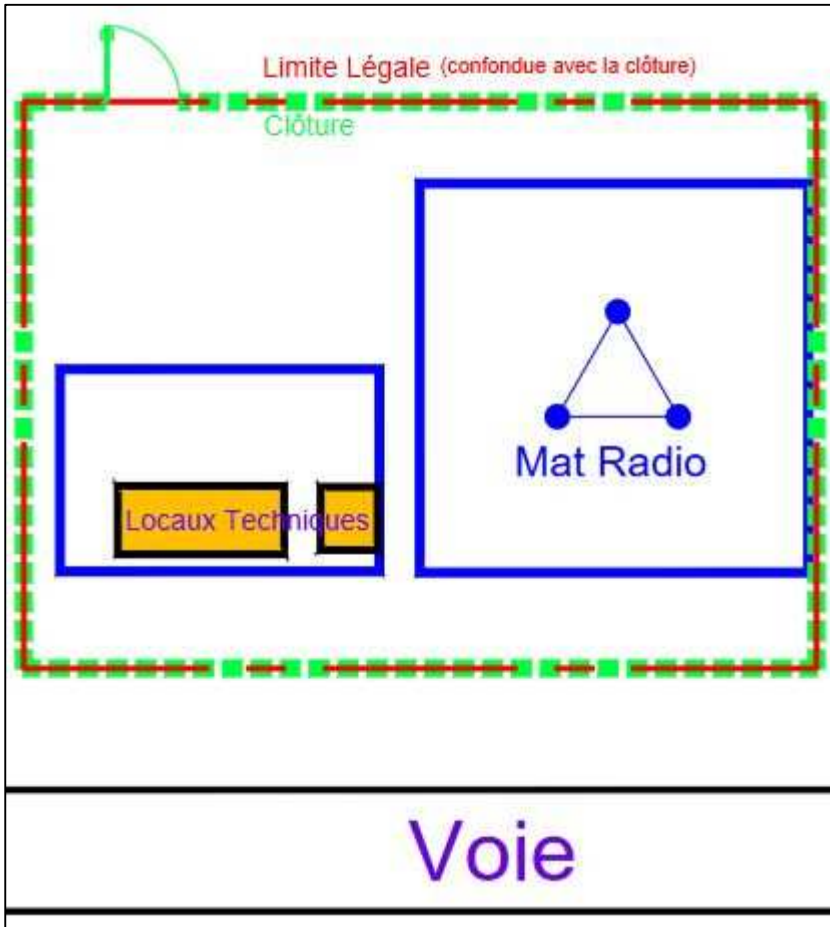
- De la clôture de la sous-station électrique :



- Du mur du poste d'aiguillage :



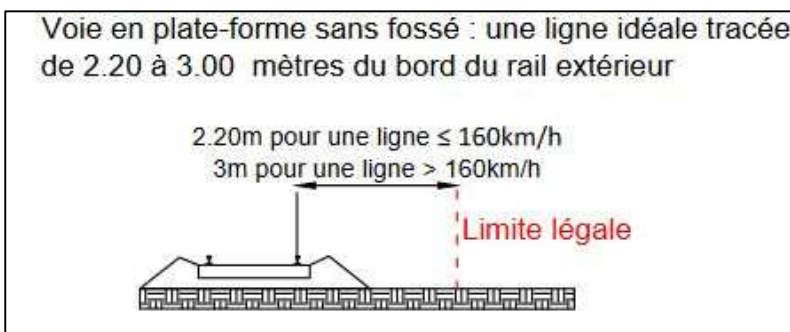
- De la clôture de l'installation radio :



- D'une ligne tracée à 2,20 mètres pour les lignes ou sections de ligne où il n'est pas circulé ou circulé jusqu'à 160 km/h à partir du bord extérieur du rail de la voie ferrée :

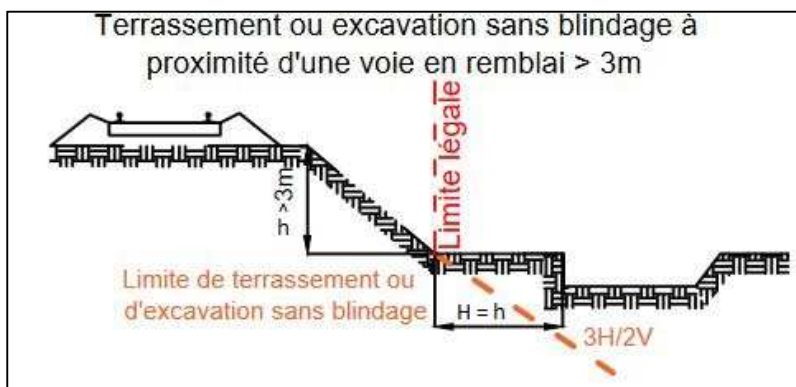
Ou

- D'une ligne tracée à trois mètres pour les lignes ou section de lignes où il est circulé à plus de 160 km/h, à partir du bord extérieur du rail de la voie ferrée :



3. Exemples de matérialisation de la distance de recul définie à l'article R. 2231-5 du code des transports à respecter pour les projets de terrassement, excavation, fondation

Situation 1 : cas de la voie en remblai pour laquelle s'applique les distances de recul définies aux I et II de l'article R. 2231-5 du code des transports :



Nota : les remblais de plus de 3 mètres de hauteur (h) bénéficient d'une double protection :

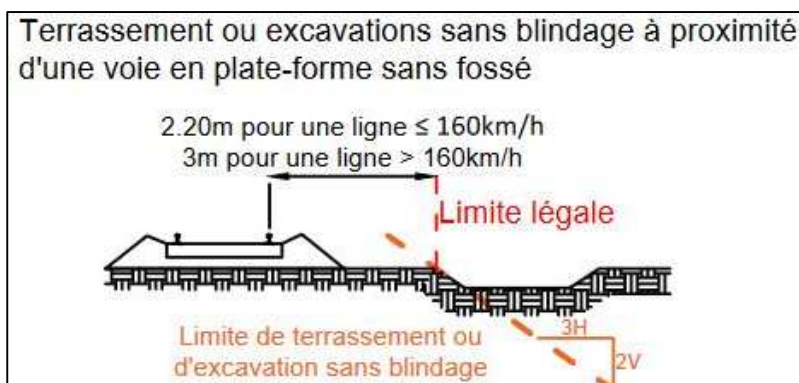
- une interdiction de terrasser dans une distance horizontale H inférieure à la hauteur du remblai h ;
- une interdiction de terrasser sans blindage sous un plan de 3 H (horizontal) pour 2 V (vertical), mesurée à partir de l'arrête inférieure du talus.

Situation 2 : cas des autres composantes de l'emprise de la voie ferrée pour lesquelles s'appliquent la distance de recul prévue au I de l'article R. 2231-5 du code des transports :

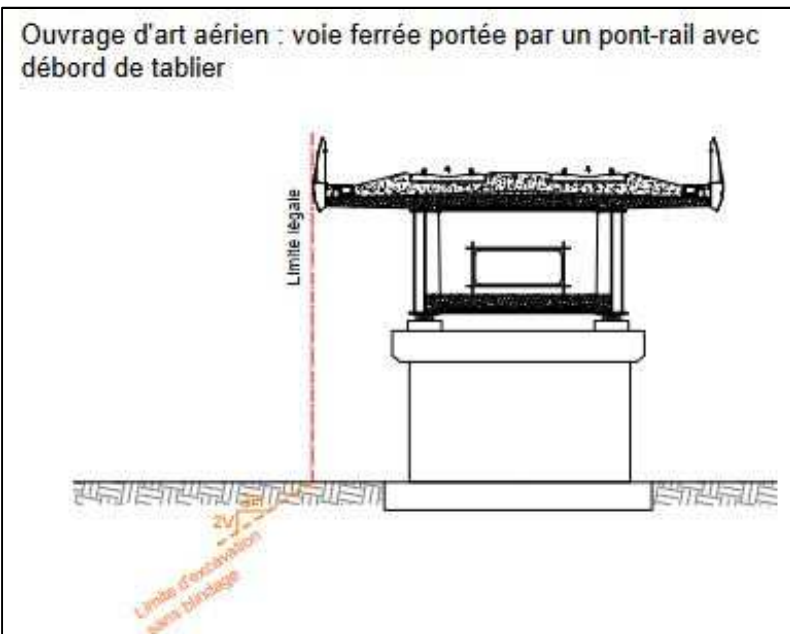
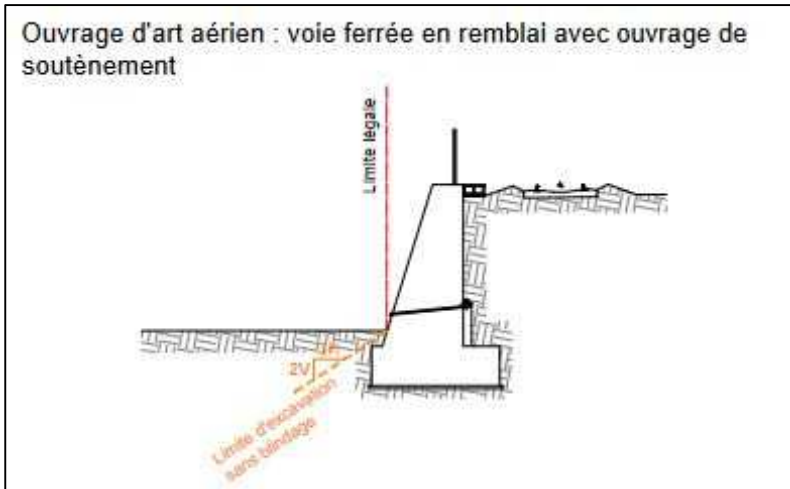
Pour tous les autres éléments composant l'emprise de la voie ferrée (article R.2231-2 du code des transports), il est interdit de réaliser des terrassements, des excavations, des fondations sans la mise en œuvre d'une solution de blindage sous un plan incliné à 3H pour 2V, positionné de telle sorte qu'il passe par le point d'intersection de la limite de l'emprise de la voie ferrée et du terrain naturel (II de l'article R.2231-5).

Le point de départ pour tirer ce trait correspondant au plan de 3H pour 2V, en dessous duquel une solution de blindage doit obligatoirement être mise en œuvre, est la limite de chaque composante de l'emprise de la voie ferrée définie à l'article R. 2231-2 du code des transports.

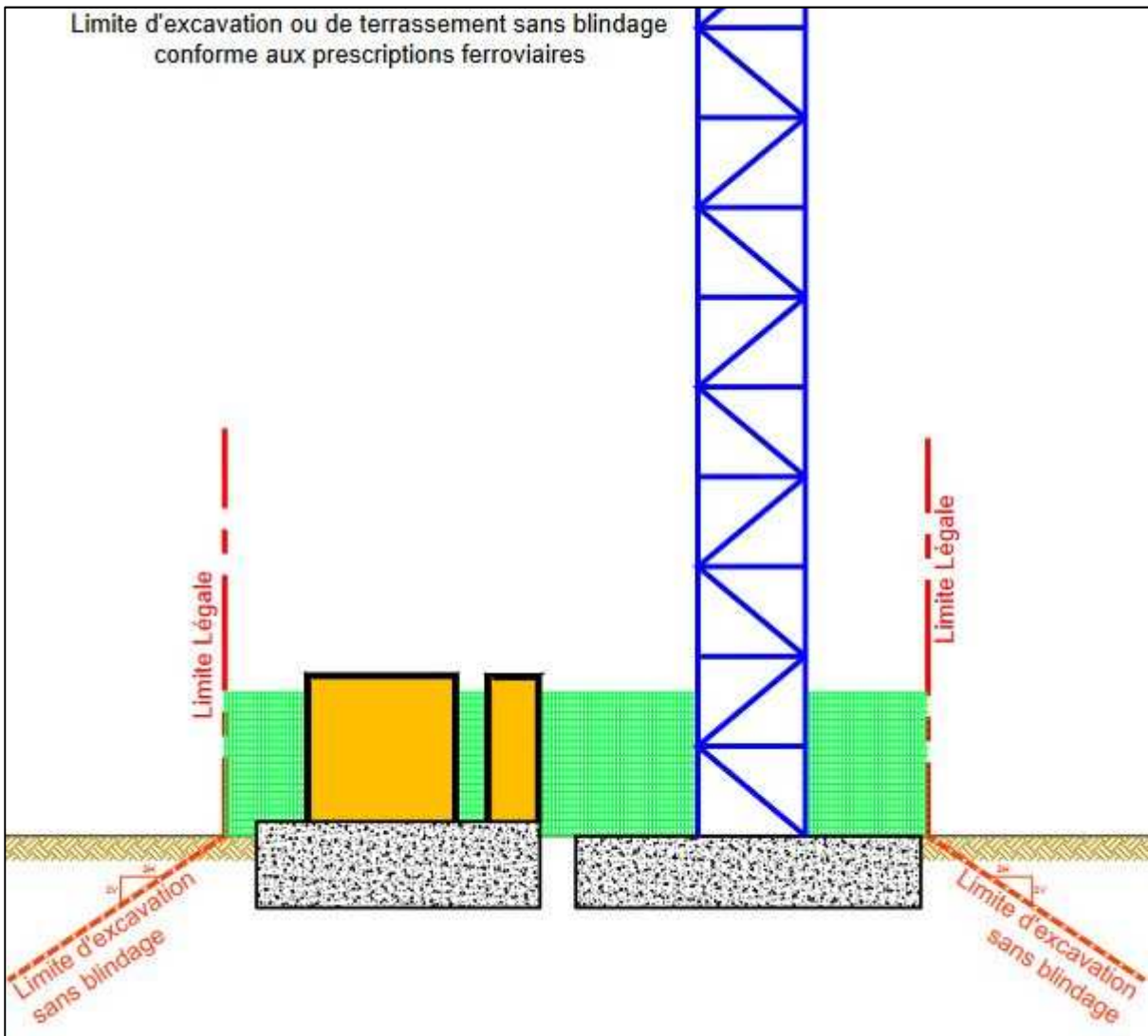
Exemple 1 : matérialisation de la limite d'excavation, de terrassement et de fondation sans blindage à partir de l'emprise de la voie ferrée pour la plateforme ferroviaire.



Exemple 2 : matérialisation de la limite d'excavation, de terrassement et de fondation sans blindage à partir de l'emprise de la voie ferrée pour l'ouvrage d'art aérien.



Exemple 3 : matérialisation de la limite d'excavation, de terrassement et de fondation sans blindage à partir de l'emprise de la voie ferrée pour l'installation radio.



SERVITUDE T7

SERVITUDE AERONAUTIQUE A L'EXTERIEUR DES ZONES DE DEGAGEMENT CONCERNANT DES INSTALLATIONS PARTICULIERES

1 - GENERALITES

Législation

- Code des Transports : L.6352-1, R.6352-1 à 6
- Arrêté du 25 juillet 1990 relatif aux installations dont l'établissement à l'extérieur des zones grevées de servitudes aéronautiques de dégagement est soumis à autorisation.

Définition

À l'extérieur des zones grevées de servitudes de dégagement en application du présent titre, l'établissement de certaines installations qui, en raison de leur hauteur, pourraient constituer des obstacles à la navigation aérienne est soumis à une autorisation spéciale du ministre chargé de l'aviation civile et du ministre de la Défense.

Cette servitude s'applique sur tout le territoire national.

Gestionnaires:

1. Ministère en charge de l'Aviation civile-DGAC-SNIA
2. Ministère en charge de la Défense

II - PROCEDURE D'INSTITUTION

Des arrêtés ministériels déterminent les installations soumises à autorisation ainsi que la liste des pièces qui doivent être annexées à la demande d'autorisation.

III - EFFETS DE LA SERVITUDE

A - CHAMP D'APPLICATION

Les installations dont l'établissement à l'extérieur des zones grevées de servitudes aéronautiques de dégagement est soumis à autorisation du ministre chargé de l'aviation civile et du ministre chargé des armées comprennent :

- a) En dehors des agglomérations, les installations dont la hauteur en un point quelconque est supérieure à 50 mètres au-dessus du niveau du sol ou de l'eau ;
- b) Dans les agglomérations, les installations dont la hauteur en un point quelconque est supérieure à 100 mètres au-dessus du niveau du sol ou de l'eau.

Sont considérées comme installations toutes constructions fixes ou mobiles.

Sont considérées comme agglomérations les localités figurant sur la carte aéronautique au 1/500 000 (ou son équivalent pour l'outre-mer) et pour lesquelles des règles de survol particulières sont mentionnées.

Ces dispositions ne sont pas applicables aux lignes électriques.

Ne peuvent être soumises à un balisage diurne et nocturne, ou à un balisage diurne ou nocturne, que les installations (y compris les lignes électriques) dont la hauteur en un point quelconque au-dessus du niveau du sol ou de l'eau est supérieure à :

- 80 mètres, en dehors des agglomérations ;
130 mètres, dans les agglomérations ;
50 mètres, dans certaines zones, ou sous certains itinéraires où les besoins de la circulation aérienne le justifient, notamment :
 - les zones d'évolution liées aux aérodromes ;
 - les zones montagneuses ;
 - les zones dont le survol à très basse hauteur est autorisé.

Toutefois, en ce qui concerne les installations constituant des obstacles massifs (bâtiments à usage d'habitation, industriel ou artisanal), il n'est normalement pas prescrit de balisage diurne lorsque leur hauteur est inférieure à 150 mètres au-dessus du niveau du sol ou de l'eau.

Le balisage des obstacles doit être conforme aux prescriptions fixées par le ministre chargé de l'aviation civile.

B- DEMANDE D'AUTORISATION

Les demandes visant l'établissement des installations mentionnées à l'article R.6352-2 du code des Transports, et exemptées du permis de construire, à l'exception de celles relevant de la loi du 15 juin 1906 sur les distributions d'énergie et de celles pour lesquelles les arrêtés instituent des procédures spéciales, devront être adressées aux services de la DGAC (ministère de l'aviation civile) et du ministère de la défense.

DGAC : Pour les régions des Hauts-de-France et d'Ile-de-France, les demandes d'autorisations sont instruites par le SNIA NORD : DGAC/SNIA NORD/UGDS-Guichet unique urbanisme-instruction des demandes d'obstacles à la navigation aérienne-82 rue des Pyrénées-75970 PARIS CEDEX 20- Courriel : snia-urba-nord-bf@aviation-civile.gouv.fr.

Toutefois, il convient d'adresser les demandes d'accord en utilisant la plateforme du guichet unique obstacles : <https://www.ecologie.gouv.fr/guichet-unique-urbanisme-et-obstacles-circulation-aerienne>

Elles mentionneront la nature des travaux à entreprendre, leur destination, la désignation d'après les documents cadastraux des terrains sur lesquels les travaux doivent être entrepris et tous les renseignements susceptibles d'intéresser spécialement la navigation aérienne.

Si le dossier de demande est incomplet, le demandeur sera invité à produire les pièces complémentaires.

La décision doit être notifiée dans le délai de deux mois à compter de la date de dépôt de la demande ou, le cas échéant, du dépôt des pièces complémentaires.

Si la décision n'a pas été notifiée dans le délai ainsi fixé, l'autorisation est réputée accordée pour les travaux décrits dans la demande, sous réserve toutefois de se conformer aux autres dispositions législatives et réglementaires.

Lors d'une demande, l'autorisation peut être subordonnée à l'observation de conditions particulières d'implantation, de hauteur ou de balisage suivant les besoins de la navigation aérienne dans la région intéressée.

Lorsque les installations mentionnées à l'article L. 6352-1 constituent des obstacles à la navigation aérienne, leur suppression ou leur modification peut être ordonnée par décret. Les

dispositions de l'article L. 6351-5 sont dans ce cas applicables.

Les demandes d'accord sur les obstacles exemptés de permis de construire sont instruites selon les dispositions de l'article D.6352-7 du code des Transports.

C - INDEMNISATION

Le refus d'autorisation ou la subordination de l'autorisation à des conditions techniques imposées dans l'intérêt de la sécurité de la navigation aérienne ne peuvent en aucun cas ouvrir un droit à indemnité au bénéfice du demandeur.

RISQUES TECHNOLOGIQUES





**PRÉFET
DE SEINE-ET-MARNE**

*Liberté
Égalité
Fraternité*

Arrivée 471414	
Information sur les risques	
Reçu : 28/10/2025	CABINET
Rép : 12/11/2025	DIRECTION
DACV/URBANISM	GENERALE C. N
E	DACVA L



MAIRIE - LIEUSAIN
COURRIER ARRIVEE
27 OCT. 2025
Numéro : 471.414
Original à : URBANISM
Copies à : DACV/DGS/CAB

**Direction
départementale
des territoires**

Service Environnement et Prévention des Risques
Pôle prévention des risques et lutte contre les nuisances
Affaire suivie par Sitra SARANGA
Tél : 01 60 56 71 38
Mél : sitra.saranga@seine-et-marne.gouv.fr

Vaux-le-Pénil, le **24 OCT. 2025**

Objet : Porter à connaissance des risques technologiques Établissement AMF - QSE situé au Bd Jean Monnet à Lieusaint (parcelle ZK 0024)

Pièce jointe : plan synthétique de zones pour l'application des préconisations d'urbanisme

Monsieur le Maire,

L'Unité Départementale de Seine-et-Marne de la Direction Régionale et Interdépartementale de l'Environnement de l'Aménagement et des Transports d'Île-de-France vous a adressé une copie de son rapport daté du 09 septembre 2025, afin de vous informer de la présence de zones à risques autour de la société AMF-QSE.

La circulaire ministérielle n° 07-0066 du 4 mai 2007 indique les préconisations en matière d'urbanisme à formuler autour des installations classées concernées, en fonction de la probabilité et de l'intensité des phénomènes dangereux que leurs activités peuvent provoquer.

La société AMF-QSE située sur le territoire de votre commune, peut engendrer des phénomènes dangereux dont les effets thermiques sortiraient des limites de propriété. Pour chacun de ces effets, caractérisé par sa probabilité d'occurrence et son intensité, il est possible de délimiter des zones à risques.

En application des principes décrits dans la circulaire pré-citée, ces phénomènes dangereux génèrent des zones à risques dont le périmètre est reporté sur le plan synthétique joint au présent courrier.

Monsieur Michel BISSON
Maire de Lieusaint
50 rue de Paris
77 127 LIEUSAIN

Ces zones doivent faire l'objet de préconisations particulières dans les documents d'urbanisme.

La **zone Orange** couvre un territoire exposé à des **effets létaux** de probabilité D (phénomènes dangereux dont les événements sont très improbables). Toute nouvelle construction est interdite à l'exception d'installations industrielles directement en lien avec l'activité à l'origine des risques, d'aménagements et d'extensions d'installations existantes ou de nouvelles installations classées soumises à autorisation compatibles avec cet environnement (notamment au regard des effets dominos et de la gestion des situations d'urgence). La construction d'infrastructure de transport peut être autorisée uniquement pour les fonctions de desserte de la zone industrielle.

La **zone bleue** couvre un territoire exposé à des **effets irréversibles** de probabilité D (phénomènes dangereux dont les événements sont très improbables). L'aménagement ou l'extension de constructions existantes sont possibles. Par ailleurs, l'autorisation de nouvelles constructions est également possible sous réserve de ne pas augmenter la population exposée à ces effets irréversibles. Les changements de destination doivent être réglementés dans le même cadre.

Ces deux zones à risques situées à l'est de l'établissement, impactent des voies ferrées (RER D et voies de garage), nous informons par conséquent la SNCF.

Je vous demande de veiller à retranscrire dans des délais raisonnables, ces dispositions dans votre document d'urbanisme et dans tous les cas lors d'une modification ou révision de celui-ci. Dans l'attente il conviendra de faire application de l'article R.111-2 du Code de l'urbanisme, pour toute autorisation d'occupation du sol impactée par ces contraintes.

Par ailleurs, compte tenu des incertitudes liées à l'évaluation des risques et des distances d'effet engendrées, je vous rappelle que les dommages aux biens et aux personnes ne peuvent être totalement exclus au-delà des périmètres définis, et qu'ainsi il convient d'être vigilant et prudent sur les projets en limite de zone d'exposition aux risques, et d'éloigner autant que possible de cette zone les projets importants et sensibles.

La direction départementale des territoires, Service Territoire Aménagement et Connaissances (S.T.A.C.), est à votre disposition pour vous conseiller sur la procédure à mener sur votre document d'urbanisme.

Je vous prie d'agréer, Monsieur le Maire, l'expression de ma considération distinguée,

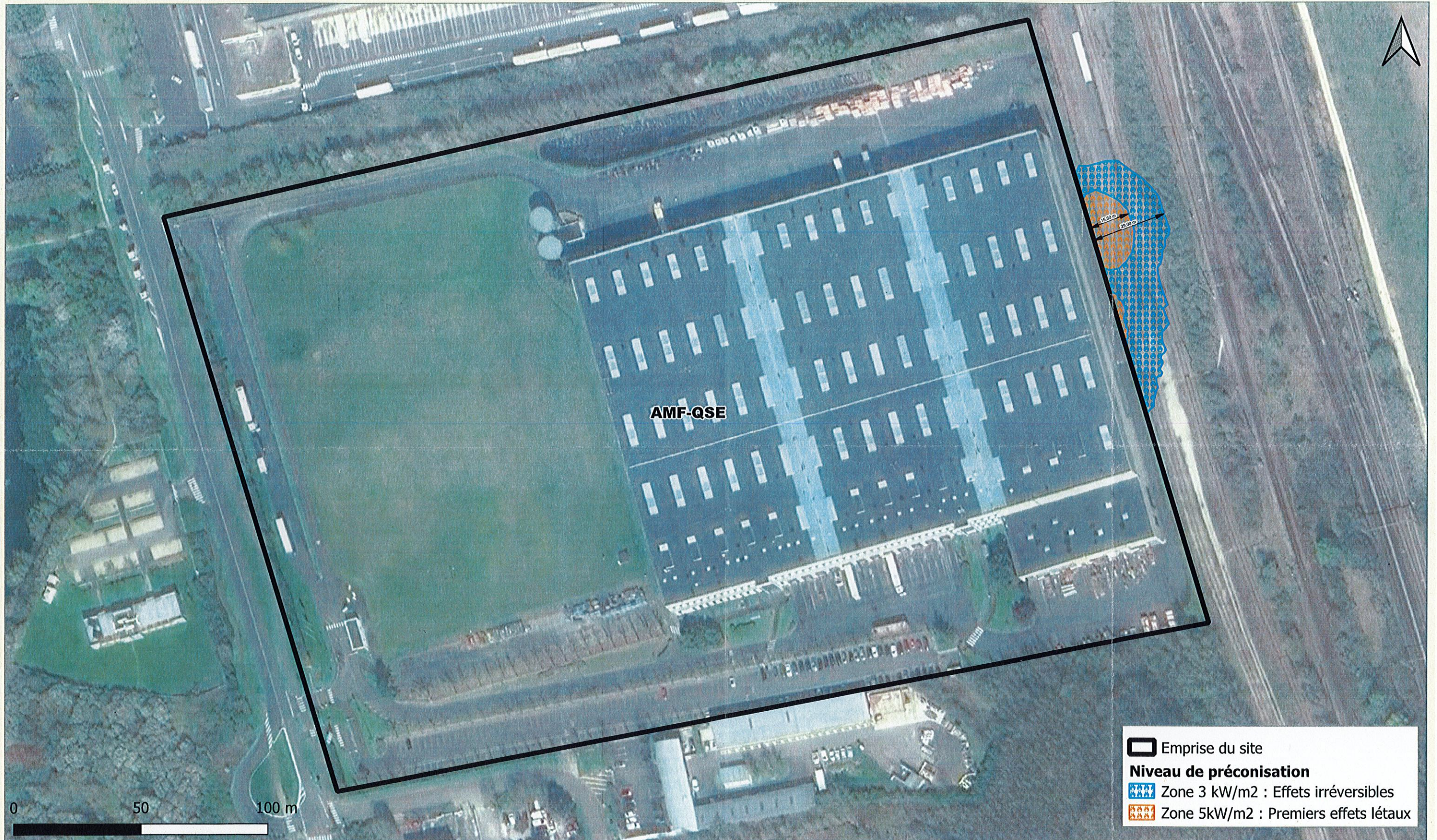
Le directeur départemental des territoires



Romain GUILLOT

copie : STAC + SAJ
DRIEAT UD77
SNCF

Etablissements AMF-QSE à Lieusaint - Carte synthétique des zones



Emprise du site

Niveau de préconisation

- Zone 3 kW/m² : Effets irréversibles
- Zone 5 kW/m² : Premiers effets létaux

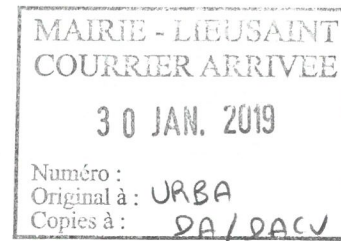




PRÉFET DE SEINE-ET-MARNE

Direction départementale des territoires
Service Environnement et Prévention des Risques

Affaire suivie par : Sitra SARANGA
téléphone : 01 60 56 71 38
sitra.saranga@seine-et-marne.gouv.fr



Arrivée 272221	DOTTELEC Courrier
Porter à connaissance des risques	
Reçu : 30/01/2019	
Rép : 14/02/2019	
DACV/URBANISM E	

Vaux-le-Pénil, le 28 JAN. 2019

Objet : Porter à connaissance des risques technologiques Société IRIS OHYAMA à LIEUSAIN'T

Pièces jointes : plan synthétique des zones pour l'application des préconisations d'urbanisme

Monsieur le maire,

L'Unité Départementale de Seine-et-Marne de la Direction Régionale et Interdépartementale de l'Environnement et de l'Énergie vous a adressé une copie de son rapport daté du 30 mars 2018, afin de vous informer de la présence de zones à risques autour de la société IRIS OHYAMA FRANCE.

La circulaire ministérielle n° 07-0066 du 4 mai 2007 indique les préconisations en matière d'urbanisme à formuler autour des installations classées concernées, en fonction de la probabilité et de l'intensité des phénomènes dangereux que leurs activités peuvent provoquer.

La société IRIS OHYAMA située sur le territoire de votre commune, peut engendrer des phénomènes dangereux dont les effets thermiques sortiraient très légèrement des limites de propriété. Pour chacun de ces effets, caractérisé par sa probabilité d'occurrence et son intensité, il est possible de délimiter des zones à risques.

En application des principes décrits dans la circulaire pré-citée, ces phénomènes dangereux génèrent une zone à risque dont le périmètre est reporté sur le plan synthétique joint au présent courrier.

Cette zone doit faire l'objet de prescriptions particulières dans les documents d'urbanisme

Monsieur Michel BISSON
Maire de Lieusaint
50 rue de Paris

77127 LIEUSAIN'T

La **zone bleue** couvre un territoire exposé à des *effets irréversibles* de probabilité B (phénomène probable) et s'étendrait sur les zones enherbées entre la limite de propriété et la RD306. Dans cette zone bleue, l'aménagement ou l'extension de constructions existantes sont possibles. Par ailleurs, l'autorisation de nouvelles constructions est également possible sous réserve de ne pas augmenter la population exposée à ces effets irréversibles. Les changements de destination doivent être réglementés dans le même cadre.

Je vous demande de veiller à retranscrire dans des délais raisonnables, ces dispositions dans votre document d'urbanisme et dans tous les cas lors d'une modification ou révision de celui-ci. Dans l'attente il conviendra de faire application de l'article R.111-2 du Code de l'urbanisme, pour toute autorisation d'occupation du sol impactée par ces contraintes.

Par ailleurs, compte tenu des incertitudes liées à l'évaluation des risques et des distances d'effet engendrées, je vous rappelle que les dommages aux biens et aux personnes ne peuvent être totalement exclus au-delà des périmètres définis, et qu'ainsi il convient d'être vigilant et prudent sur les projets en limite de zone d'exposition aux risques, et d'éloigner autant que possible de cette zone les projets importants et sensibles.

Je vous rappelle que la direction départementale des territoires, Service Territoire Aménagement et Connaissances (STAC), est à votre disposition pour vous conseiller sur la procédure à mener sur votre document d'urbanisme de votre commune ainsi que sur la manière dont vous choisirez de diffuser l'information en la matière auprès des administrés concernés.

Restant à votre disposition pour tout renseignement complémentaire,

Je vous prie d'agréer, Monsieur le maire, l'expression de ma considération distinguée.

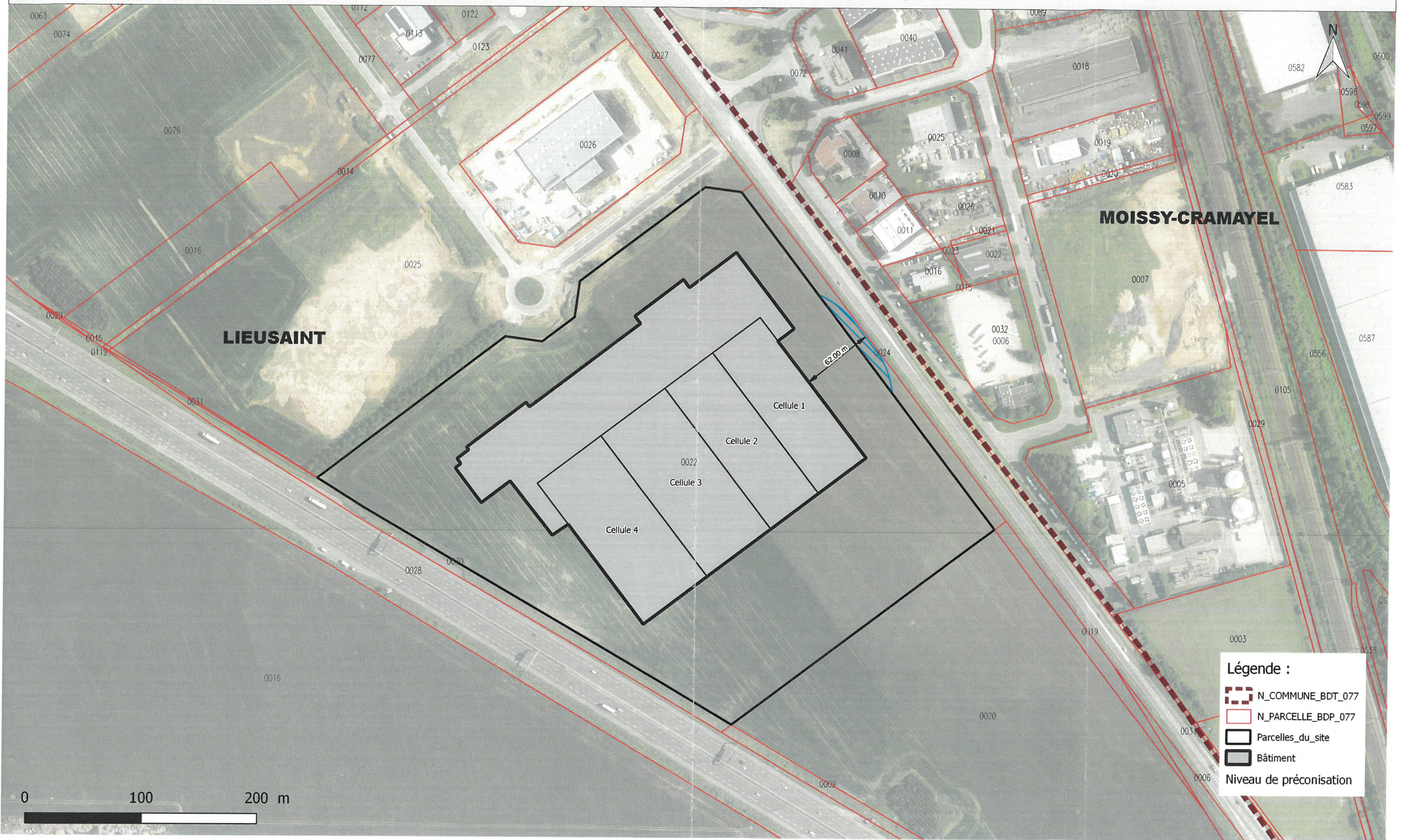
Le Directeur Départemental des Territoires



Igor KISSELEFF

Copie : STAC + SAJ
D.R.I.E.E. UD 77

Etablissement IRIS OHYAMA FRANCE à Lieusaint - Carte synthétique des zones



Légende :

-  N_COMMUNE_BDT_077
-  N_PARCELLE_BDP_077
-  Parcelles_du_site
-  Bâtiment
- Niveau de préconisation



Source des données : DRIEE

Fond cartographique numérique : © IGN-BD ORTHO - BD TOPO ® et cadastre

Conception-réalisation : DDT77/SEPR/PPRLN/ChT

Date : 15/01/2019

Échelle : 1 / 3 000

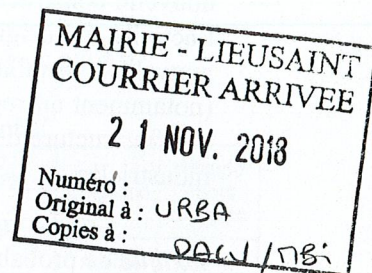


Liberté • Égalité • Fraternité
RÉPUBLIQUE FRANÇAISE

PRÉFET DE SEINE-ET-MARNE

Direction départementale des territoires
Service Environnement et Prévention des Risques

Affaire suivie par : Sitra SARANGA
téléphone : 01 60 56 71 38
sitra.saranga@seine-et-marne.gouv.fr



Arrivée 267735	DOTELEC Courrier
Porter à connaissance des risques	
Reçu : 21/11/2018	 DIRECTION GENERALE I. B DACV S. F
Rép : 06/12/2018	
DACV/URBANISME	

Vaux-le-Pénil, le 19 NOV. 2018

Objet : Porter à connaissance des risques technologiques Société UNIVAR à Lieusaint

Pièces jointes : – plan synthétique des zones pour l'application des préconisations d'urbanisme
– Annexe 1 de l'étude de dangers listant la liste des phénomènes dangereux

Monsieur le Maire,

L'Unité Départementale de Seine-et-Marne de la Direction Régionale et Interdépartementale de l'Environnement et de l'Énergie vous a adressé une copie de son rapport daté du 17 octobre 2012, afin de vous informer de la présence de zones à risques autour de la société UNIVAR.

La circulaire ministérielle n° 07-0066 du 4 mai 2007 indique les préconisations en matière d'urbanisme à formuler autour des installations classées concernées, en fonction de la probabilité et de l'intensité des phénomènes dangereux que leurs activités peuvent provoquer.

La société UNIVAR située sur le territoire de votre commune, peut engendrer des phénomènes dangereux dont les effets – de type surpression, thermiques et toxiques, sortiraient des limites de propriété. Pour chacun de ces effets, caractérisé par sa probabilité d'occurrence et son intensité, il est possible de délimiter des zones à risques.

En application des principes décrits dans la circulaire pré-citée, ces phénomènes dangereux génèrent trois zones à risques dont le périmètre est reporté sur le plan synthétique joint au présent courrier.

Ces trois zones doivent faire l'objet de préconisations particulières dans les documents d'urbanisme

Monsieur Michel BISSON
Maire de Lieusaint
50 rue de Paris

77 127 LIEUSAINC

La **zone orange** couvre un territoire exposé à des *effets létaux liés au risque toxique de probabilité D* (événement très improbable) sur une distance de 30 mètres. Dans cette zone, toute nouvelle construction est interdite à l'exception d'installations industrielles directement en lien avec l'activité à l'origine des risques, d'aménagements et d'extensions d'installations existantes ou de nouvelles installations classées soumises à autorisation compatibles avec cet environnement (notamment au regard des effets dominos et de la gestion des situations d'urgence). La construction d'infrastructure de transport peut être autorisée uniquement pour les fonctions de desserte de la zone industrielle.

La **zone bleue** couvre un territoire exposé à des *effets irréversibles liés au risque toxique de probabilité D* (événement très improbable) sur une distance de 50 mètres sur la partie Nord et 85 mètres sur la partie Sud. Dans cette zone, l'aménagement ou l'extension de constructions existantes sont possibles. Par ailleurs, l'autorisation de nouvelles constructions est également possible sous réserve de ne pas augmenter la population exposée à ces effets irréversibles. Les changements de destination doivent être réglementés dans le même cadre.

La **zone vert clair** couvre un territoire exposé à des *effets irréversibles ou indirects liés au risque de surpression de probabilité E* (événements possibles mais extrêmement peu probables) sur une distance de 70 mètres. Dans cette zone, l'autorisation de nouvelles constructions est possible dans les zones exposées à ces effets. Néanmoins, il conviendra d'introduire dans les règles d'urbanisme du PLU les dispositions permettant de réduire la vulnérabilité des projets dans les zones d'effet de surpression.

Je vous demande de veiller à retranscrire dans des délais raisonnables, ces dispositions dans votre document d'urbanisme et dans tous les cas lors d'une modification ou révision de celui-ci. Dans l'attente il conviendra de faire application de l'article R.111-2 du code de l'urbanisme, pour toute autorisation d'occupation du sol impactée par ces contraintes.

Par ailleurs, compte tenu des incertitudes liées à l'évaluation des risques et des distances d'effet engendrées, je vous rappelle que les dommages aux biens et aux personnes ne peuvent être totalement exclus au-delà des périmètres définis, et qu'ainsi il convient d'être vigilant et prudent sur les projets en limite de zone d'exposition aux risques, et d'éloigner autant que possible de cette zone les projets importants et sensibles.

Il vous appartient également d'informer les acteurs économiques disposant d'ores et déjà d'installations dans cette zone des risques encourus par les personnes y travaillant afin qu'ils puissent en toute connaissance de cause mettre en œuvre les dispositions les plus adéquates pour assurer au mieux la sécurité de leurs personnels.

Je vous rappelle que la direction départementale des territoires, Service Territoire Aménagement et Connaissances (S.T.A.C.), est à votre disposition pour vous conseiller sur la procédure à mener sur votre document d'urbanisme de votre commune ainsi que sur la manière dont vous choisirez de diffuser l'information en la matière auprès des administrés concernés.

Restant à votre disposition pour tout renseignement complémentaire,

Je vous prie d'agréer, Monsieur le Maire, l'expression de ma considération distinguée

Le Directeur Départemental des Territoires



Igor KISSELEFF

Annexe 1 Phénomènes dangereux dont les effets sortent des limites de propriété d'UNIVAR

N° du Ph.D.	Phénomènes dangereux	Proba. Indice	Type d'effet	SELS	SEL	SEIr	SEInBV	Cinétique	Altitude effets toxiques
				Effet Très Grave	Effet Grave	Effet Significatif	Bris de Vitres		
				Distances en mètres (*)					
1-A	Incendie dans la cellule des produits toxiques	D	Toxique	NA	NA	85	-	rapide	1,5 m
1-B	Incendie dans la cellule des produits corrosifs	D	Toxique	NA	<10	50	-	rapide	1,5 m
2	Incendie dans une des cellules de produits neutres	C	Thermique	2 mètres	12	24	-	rapide	-
				7 mètres	18	30	-	rapide	-
3	Incendie généralisé	D	Thermique	7 m	18	30	-	rapide	-
			Toxique	NA	NA 30	NA 50	-	rapide	30 m
4	Explosion de gaz dans la chaufferie	E	Surpression	NA	8	35	70		

NA : Non atteint au niveau du sol (à 1,5 m)

C : événement improbable
D : événement très improbable
E : événement possible mais extrêmement peu probable

(*) Les distances d'effets des phénomènes dangereux résultent de modélisations en référence aux seuils prédéfinis par l'arrêté du 29 septembre 2005 et sont relatifs aux différents effets suivants :

> Valeurs de référence relatives aux seuils d'effets toxiques

- les seuils des effets irréversibles (SEI) délimitent la « zone des dangers significatifs pour la vie humaine »
- les seuils des effets létaux (SEL) correspondant à une CL 1 % délimitent la « zone des dangers graves pour la vie humaine »
- les seuils des effets létaux significatifs (SELS) correspondant à une CL 5 % délimitent la « zone des dangers très graves pour la vie humaine ».

> Valeurs de référence relatives aux seuils d'effets de surpression, pour les effets sur l'homme

- 20 hPa ou mbar, seuils des effets délimitant la zone des effets indirects par bris de vitre sur l'homme
- 50 hPa ou mbar, seuils des effets irréversibles délimitant la « zone des dangers significatifs pour la vie humaine »
- 140 hPa ou mbar, seuil des effets létaux délimitant la « zone des dangers graves pour la vie humaine »
- 200 hPa ou mbar, seuil des effets létaux significatifs délimitant la « zone des dangers très graves pour la vie humaine »

> Valeurs de référence relatives aux seuils d'effets thermiques, pour les effets sur l'homme

- 3 kW/m², seuil des effets irréversibles délimitant la « zone des dangers significatifs pour la vie humaine »
- 5 kW/m², seuil des effets létaux délimitant la « zone des dangers graves pour la vie humaine »
- 8 kW/m², seuil des effets létaux significatifs délimitant la « zone des dangers très graves pour la vie humaine »

La **zone orange** couvre un territoire exposé à des *effets létaux liés au risque toxique de probabilité D* (événement très improbable) sur une distance de 30 mètres. Dans cette zone, toute nouvelle construction est interdite à l'exception d'installations industrielles directement en lien avec l'activité à l'origine des risques, d'aménagements et d'extensions d'installations existantes ou de nouvelles installations classées soumises à autorisation compatibles avec cet environnement (notamment au regard des effets dominos et de la gestion des situations d'urgence). La construction d'infrastructure de transport peut être autorisée uniquement pour les fonctions de desserte de la zone industrielle.

La **zone bleue** couvre un territoire exposé à des *effets irréversibles liés au risque toxique de probabilité D* (événement très improbable) sur une distance de 50 mètres sur la partie Nord et 85 mètres sur la partie Sud. Dans cette zone, l'aménagement ou l'extension de constructions existantes sont possibles. Par ailleurs, l'autorisation de nouvelles constructions est également possible sous réserve de ne pas augmenter la population exposée à ces effets irréversibles. Les changements de destination doivent être réglementés dans le même cadre.

La **zone vert clair** couvre un territoire exposé à des *effets irréversibles ou indirects liés au risque de surpression de probabilité E* (événements possibles mais extrêmement peu probables) sur une distance de 70 mètres. Dans cette zone, l'autorisation de nouvelles constructions est possible dans les zones exposées à ces effets. Néanmoins, il conviendra d'introduire dans les règles d'urbanisme du PLU les dispositions permettant de réduire la vulnérabilité des projets dans les zones d'effet de surpression.

Je vous demande de veiller à retranscrire dans des délais raisonnables, ces dispositions dans votre document d'urbanisme et dans tous les cas lors d'une modification ou révision de celui-ci. Dans l'attente il conviendra de faire application de l'article R.111-2 du code de l'urbanisme, pour toute autorisation d'occupation du sol impactée par ces contraintes.

Par ailleurs, compte tenu des incertitudes liées à l'évaluation des risques et des distances d'effet engendrées, je vous rappelle que les dommages aux biens et aux personnes ne peuvent être totalement exclus au-delà des périmètres définis, et qu'ainsi il convient d'être vigilant et prudent sur les projets en limite de zone d'exposition aux risques, et d'éloigner autant que possible de cette zone les projets importants et sensibles.

Il vous appartient également d'informer les acteurs économiques disposant d'ores et déjà d'installations dans cette zone des risques encourus par les personnes y travaillant afin qu'ils puissent en toute connaissance de cause mettre en œuvre les dispositions les plus adéquates pour assurer au mieux la sécurité de leurs personnels.

Je vous rappelle que la direction départementale des territoires, Service Territoire Aménagement et Connaissances (S.T.A.C.), est à votre disposition pour vous conseiller sur la procédure à mener sur votre document d'urbanisme de votre commune ainsi que sur la manière dont vous choisirez de diffuser l'information en la matière auprès des administrés concernés.

Restant à votre disposition pour tout renseignement complémentaire,

Je vous prie d'agréer, Monsieur le Maire, l'expression de ma considération distinguée

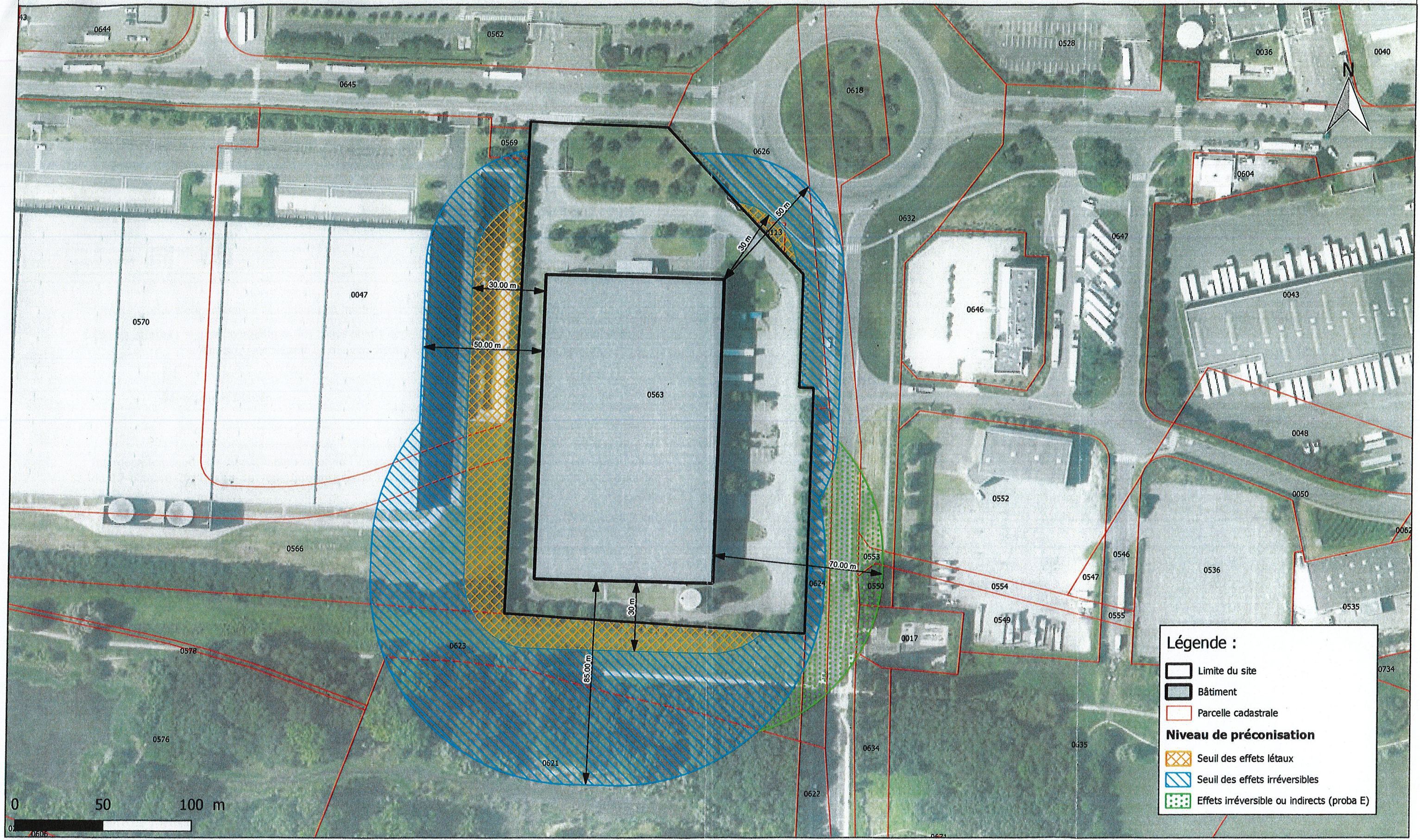
Le Directeur Départemental des Territoires



Igor KISSELEFF

Copie : S.T.A.C. + S.A.J.
D.R.I.E.E. UD 77

Etablissement UNIVAR à Lieusaint - Carte synthétique des zones



Légende :

- Limite du site
- Bâtiment
- Parcelle cadastrale

Niveau de préconisation

- Seuil des effets létaux
- Seuil des effets irréversibles
- Effets irréversible ou indirects (proba E)



Source des données : DRIEE
 Fond cartographique numérique : © IGN-BD ORTHO - BD TOPO ® et cadastre

Conception-réalisation : DDT77/SEPR/PPRN/ChT

Date : 30-10-2018

Échelle : 1 / 1 500